




Dell Latitude 3340

Vlasnički priručnik

Regulativni model: P47G
Regulativna vrsta: P47G001



Napomene, oprezi i upozorenja

-  **NAPOMENA:** NAPOMENA ukazuje na važne informacije koje vam pomažu da koristite svoje računalo na bolji način.
-  **OPREZ:** MJERA OPREZA označava moguće oštećenje hardvera ili gubitak podataka i otkriva kako izbjeći te probleme.
-  **UPOZORENJE:** UPOZORENJE označava moguće oštećenje imovine, osobne ozljede ili smrt.

Autorsko pravo © 2015 Dell Inc. Sva prava pridržana. Ovaj proizvod zaštićen je američkim i međunarodnim zakonom o autorskom pravu i intelektualnom vlasništvu. Dell™ i logotip Dell u zaštitni znakovi tvrtke Dell Inc. u Sjedinjenim Američkim Državama i/ili drugim sudskim nadležnostima. Svi ostali znakovi i nazivi koji su navedeni ovdje mogu predstavljati zaštićene znakove odgovarajućih tvrtki.

Sadržaj

1 Radovi na vašem računalu.....	5
Prije radova na unutrašnjosti računala.....	5
Isključivanje računala.....	6
Nakon rada na unutrašnjosti računala.....	6
2 Uklanjanje i instaliranje komponenti.....	8
Preporučeni alati.....	8
Pregled sustava.....	8
Uklanjanje kartice Secure Digital (SD).....	10
Ugradnja Secure Digital (SD) kartice.....	10
Uklanjanje baterije.....	10
Ugradnja baterije.....	11
Uklanjanje kartice identiteta pretplatnika (SIM).....	11
Ugradnja SIM kartice.....	12
Uklanjanje poklopca kućišta.....	12
Ugradnja poklopca kućišta.....	13
Uklanjanje memorije.....	13
Ugradnja memorije.....	13
Uklanjanje okvira tipkovnice.....	13
Ugradnja okvira tipkovnice.....	14
Uklanjanje tipkovnice.....	14
Ugradnja tipkovnice.....	16
Uklanjanje baterije na matičnoj ploči.....	16
Ugradnja baterije na matičnoj ploči.....	17
Uklanjanje audio ploče.....	17
Ugradnja audio ploče.....	17
Uklanjanje tvrdog pogona.....	17
Ugradnja tvrdog pogona.....	18
Uklanjanje zvučnika.....	18
Ugradnja zvučnika.....	19
Uklanjanje kartice za bežičnu lokalnu mrežu (WLAN).....	19
Ugradnja WLAN kartice.....	20
Uklanjanje kartice za bežičnu mrežu širokog područja (WWAN).....	20
Ugradnja WWAN kartice.....	21
Uklanjanje ventilatora sustava	21
Ugradnja ventilatora sustava.....	22
Uklanjanje hladila procesora.....	23
Ugradnja hladila procesora.....	23
Uklanjanje sklopa zaslona	24
Ugradnja sklopa zaslona.....	25
Uklanjanje matične ploče.....	26







Ugradnja matične ploče.....	27
3 Program za postavljanje sustava.....	29
Redosljed podizanja sustava.....	29
Navigacijske tipke.....	29
Opcije programa za postavljanje sustava.....	30
Ažuriranje BIOS-a	37
Zaporka sustava i postavljanje.....	38
Pridruživanje zaporke sustava i zaporke za postavljanje.....	38
Brisanje ili promjena postojeće zaporke sustava i/ili postavljanja.....	39
4 Dijagnostike.....	40
Dijagnostika poboljšanog testiranja računala prije podizanja sustava (ePSA).....	40
Svjetla statusa uređaja.....	40
Svjetla statusa baterije.....	41
5 Tehničke specifikacije.....	42
6 Kontaktiranje tvrtke Dell.....	47

Radovi na vašem računalu

Prije radova na unutrašnjosti računala

Kako biste zaštitili računalo od mogućih oštećenja i pospjegli osobnu sigurnost, pridržavajte se slijedećih sigurnosnih uputa. Ako nije navedeno drugačije, svaki postupak u ovom dokumentu podrazumijeva postojanje sljedećih uvjeta:

- Da ste pročitali sigurnosne upute koje ste dobili zajedno s vašim računalom.
- Komponenta se može zamijeniti ili ako je zasebno kupljena, instalirati izvođenjem postupka uklanjanja obrnutim redoslijedom.

-  **UPOZORENJE:** Prije rada na unutrašnjosti računala pročitajte sigurnosne upute koje ste dobili s računalom. Dodatne sigurnosne informacije potražite na početnoj stranici za sukladnost sa zakonskim odredbama na www.dell.com/regulatory_compliance
-  **OPREZ:** Mnogi popravci smiju se izvršiti samo od strane ovlaštenog servisnog tehničara. Smijete vršiti samo pronalaženje problema i sitne popravke kao što ste ovlašteni u svojoj dokumentaciji o proizvodu ili po uputama tima online ili putem telefonske usluge i podrške. Vaše jamstvo ne pokriva oštećenja uzrokovana servisiranjem koje tvrtka Dell nije ovlastila. Pročitajte i slijedite sigurnosne upute koje su isporučene s uređajem.
-  **OPREZ:** Kako biste izbjegli elektrostatičko pražnjenje, uzemljite se koristeći ručnu traku za uzemljenje ili povremeno dotaknite neobojenu metalnu površinu, kao što je priključak na stražnjoj strani računala.
-  **OPREZ:** Pažljivo rukujte komponentama i karticama. Ne dodirujte komponente ili kontakte na kartici. Karticu pridržavajte za rubove ili za metalni nosač. Komponente poput procesora pridržavajte za rubove, a ne za pinove.
-  **OPREZ:** Kad isključujete kabel, povucite za njegov utikač ili jezičak, a ne sam kabel. Neki kabeli imaju priključke s jezičcima za blokiranje. Ako iskapčate taj tip kabela, prije iskapčanja pritisnite jezičke za blokiranje. Dok razdvajate priključke, držite ih poravnate i izbjegavajte krivljenje bilo koje od pinova priključka. Također se prije ukopčavanja kabela pobrinite da su oba priključka pravilno okrenuta i poravnata.
-  **NAPOMENA:** Boja i određene komponente vašeg računala se mogu razlikovati od onih prikazanih u ovom dokumentu.

Kako biste izbjegli oštećivanje računala, izvršite sljedeće korake prije nego što započnete s radom na unutrašnjosti računala.

1. Pobrinite se da je radna površina ravna i čista kako se pokrov računala ne bi ogrebao.
2. Isključite računalo (pogledajte odlomak Isključivanje računala).
3. Ako je računalo povezano s priključnim uređajem (priklučen) poput dodatne medijske podloge ili dodatnog odjeljka za bateriju, odvojite ga.

 **OPREZ:** Za iskopčavanje mrežnog kabela, najprije iskopčajte kabel iz svog računala i potom iskopčajte kabel iz mrežnog uređaja.


4. Iskopčajte sve mrežne kabele iz svog računala.
5. Odspojite računalo i sve priključene uređaje iz svih električnih izvora napajanja.
6. Zatvorite zaslon i računalo okrenite naopako na ravnoj radnoj površini.

 **NAPOMENA:** Kako biste izbjegli oštećivanje ploče sustava, prije servisiranja računala morate izvaditi glavnu bateriju.

7. Uklonite glavnu bateriju.
8. Okrenite računalo gornjom stranom prema gore.
9. Otvorite zaslon.
10. Pritisnite gumb za uključivanje kako biste uzemljili matičnu ploču.



 **OPREZ:** Kako biste se zaštitili od električnog udara, prije skidanja pokrova računala uvijek isključite računalo iz zidne utičnice.

 **OPREZ:** Prije nego što dotaknete bilo koji dio u unutrašnjosti svog računala, uzemljite se dodirivanjem neobojene metalne površine, poput metalnog dijela na poleđini računala. Dok radite, povremeno dotaknite nebojanu metalnu površinu kako bi ispraznili statički elektricitet koji bi mogao oštetiti unutarnje komponente.

11. Uklonite sve umetnute ExpressCard ili Smart kartice iz odgovarajućih utora.

Isključivanje računala

 **OPREZ:** Kako biste izbjegli gubitak podataka, prije isključivanja računala spremite i zatvorite sve otvorene datoteke i zatvorite sve otvorene programe.

1. Isključite operativni sustav:

• U Windows 8.1:

– Korištenje uređaja koji ima omogućen rad dodirom:

a. potegnete s desnog ruba zaslona, otvorite padajući izbornik i odaberite **Postavke**.


b. Odaberite  i potom odaberite **Isključi**.

ili


* na početnom zaslonu dotaknite  i potom odaberite **Isključi**.

– Korištenje miša:

a. usmjerite u gornji desni kut zaslona i kliknite na **Postavke**.

b. Kliknite na  i potom odaberite **Isključi**.

ili

* na početnom zaslonu kliknite na  i potom odaberite **Isključi**.

• U sustavu Windows 7:

1. Kliknite na **Start** .

2. Kliknite na **Isključi**.

ili

1. Kliknite na **Start** .

2. Kliknite na strelicu u donjem desnom kutu izbornika **Start** na način prikazan u nastavku, a zatim kliknite na **Isključi**.



2. Provjerite je li računalo, kao i svi priključeni uređaji isključeno. Ako se računalo i priključeni uređaji nisu automatski isključili nakon objave operativnog sustava, pritisnite i približno 6 sekundi držite gumb za uključivanje i isključivanje kako biste ih isključili.

Nakon rada na unutrašnjosti računala

Nakon što ste završili bilo koji postupak zamjene, prije uključivanja računala provjerite jeste li priključili sve vanjske uređaje, kartice, kabele itd.

 **OPREZ: Kako biste izbjegli oštećivanje računala, koristite isključivo bateriju namijenjenu za dotično Dell računalo. Nemojte koristiti baterije koje su namijenjene za druga Dell računala.**

1. Priključite sve vanjske uređaje, kao što je replikator priključka, dodatna baterija ili medijska baza i ponovno postavite sve kartice, kao što je ExpressCard.
2. Priključite sve telefonske ili mrežne kabele na svoje računalo.

 **OPREZ: Kako biste priključili mrežni kabel, prvo ga priključite u mrežni uređaj, a zatim u računalo.**

3. Ponovno postavite bateriju.
4. Priključite svoje računalo i sve priključene uređaje na njihove izvore električnog napajanja.
5. Uključite računalo.

Uklanjanje i instaliranje komponenti

Ovaj odjeljak pruža detaljne informacije o tome kako ukloniti ili instalirati komponente s vašeg računala.

Preporučeni alati

Za izvršavanje postupaka iz ovog dokumenta možda će vam trebati slijedeći alati:

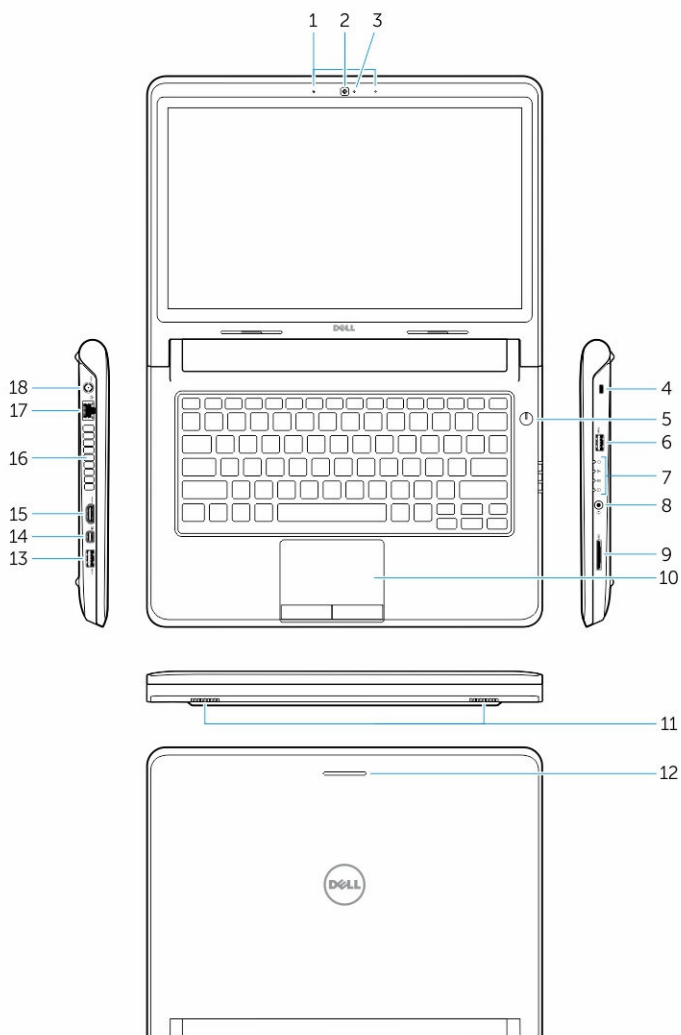
- mali ravni odvijač
- #0 križni odvijač
- #1 križni odvijač
- malo plastično šilo

Pregled sustava



Slika 1. Pogled s prednje strane

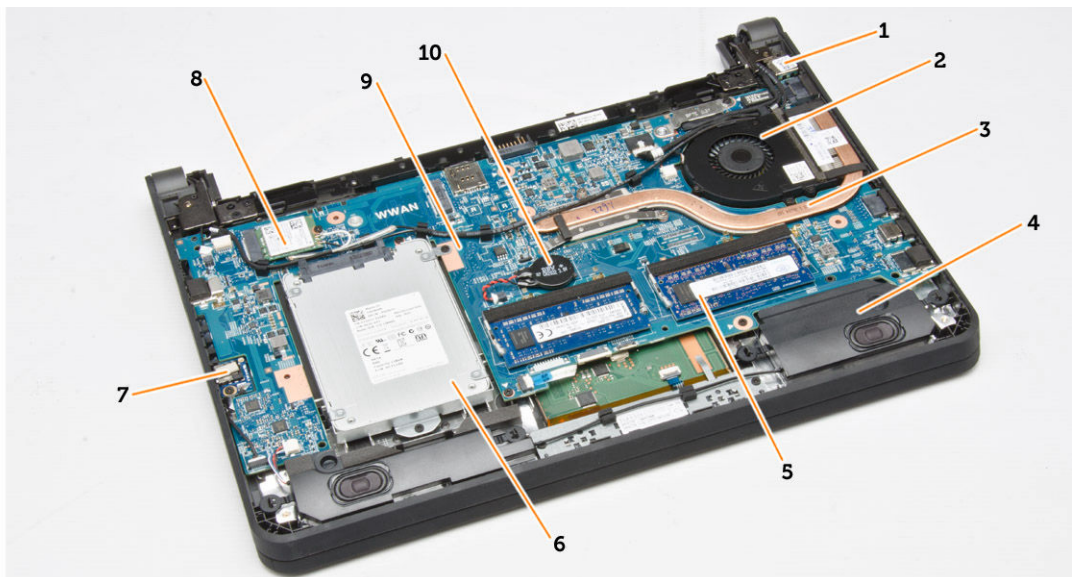
- | | | | |
|----|------------------|----|------------|
| 1. | zaslon | 2. | tipkovnicu |
| 3. | okvir tipkovnice | | |



Slika 2. Značajke

1. mikrofoni
2. kamera
3. svjetlo statusa kamere
4. utor za sigurnosni kabel
5. gumb za uključivanje/isključivanje
6. USB 3.0 priključak
7. svjetla statusa
8. audio priključak
9. čitač memorijskih kartica
10. podloga osjetljiva na dodir
11. zvučnike
12. svjetla statusa mreže
13. USB 3.0 priključak s PowerShare
14. priključak za mini DisplayPort
15. HDMI priključak
16. ventilacijski otvori
17. mrežni priključak

18. priključak za napajanje



Slika 3. Unutarnji prikaz — straga

- | | |
|----------------------------|--------------------------------|
| 1. priključak za napajanje | 2. ventilator sustava |
| 3. sklop hladila procesora | 4. zvučnik |
| 5. memorijski modul | 6. tvrdi pogon |
| 7. audio ploča | 8. WLAN karticu |
| 9. matična ploča | 10. baterija na matičnoj ploči |

Uklanjanje kartice Secure Digital (SD)

1. Slijedite postupke u poglavlju *Prije rada na unutrašnjosti računala*.
2. Pritisnite SD karticu kako biste je oslobodili iz računala.



3. Izvucite SD karticu iz računala.

Ugradnja Secure Digital (SD) kartice

1. Umetnite SD karticu u njezin utor sve dok ne nasjedne na mjesto.
2. Slijedite upute u odlomku *Nakon rada na unutrašnjosti računala*.

Uklanjanje baterije

1. Slijedite postupke u odlomku *Prije rada na računalu*.
2. Pomaknite jezičac za oslobađanje u otvoreni položaj i uklonite bateriju iz računala.



Ugradnja baterije

⚠ OPREZ: Osigurajte da su obje strane baterije poravnate s utorom za bateriju. Ako baterija nije pravilno poravnata, baterija i zasun baterije mogu se oštetiti. Nemojte rabiti sili prilikom umetanja baterije u utor za bateriju.

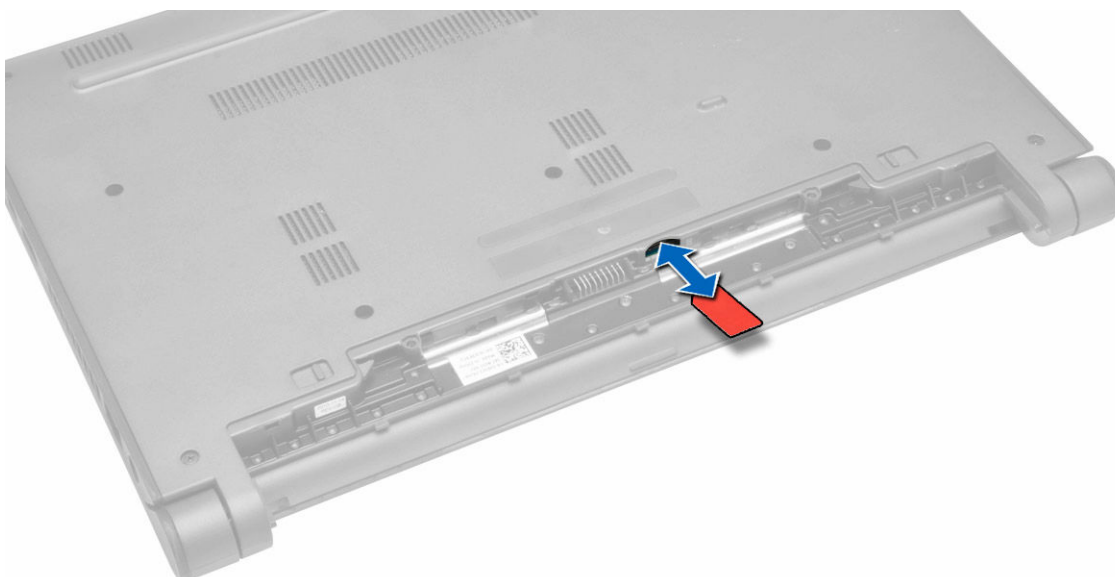
1. Poravnajte obje strane baterije s utorom za bateriju.
2. Umetnite bateriju u utor sve dok baterija ne klikne na mjesto.

✍ NAPOMENA: Ako baterija nije čvrsto nasjela, ponovno je umetnite.

3. Slijedite upute u odlomku [Nakon rada na unutrašnjosti računala](#).

Uklanjanje kartice identiteta pretplatnika (SIM)

1. Slijedite postupke u odlomku *Prije rada na računalu*.
2. Uklonite bateriju.
3. Pritisnite kako biste otpustili SIM karticu i izvadite SIM karticu iz računala.

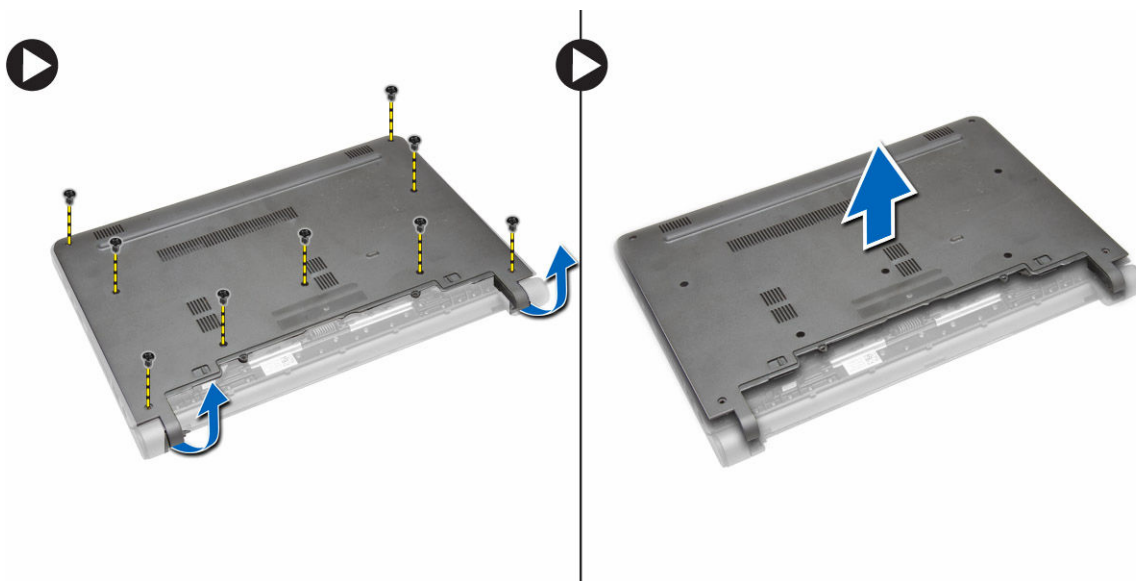


Ugradnja SIM kartice

1. Umetnite SIM karticu u njezin utor na računalu i pritisnite dok ne klikne na mjesto.
2. Ugradite bateriju.
3. Slijedite upute u odlomku *Nakon rada na unutrašnjosti računala*.

Uklanjanje poklopca kućišta

1. Slijedite postupke u odlomku *Prije rada na računalu*.
2. Uklonite bateriju.
3. Izvedite sljedeće korake za uklanjanje osnovnog pokrova iz računala.
 - a. Uklonite vijke koji pričvršćuju poklopac kućišta za računalo.
 - b. Izdignite rubove osnovnog pokrova i uklonite pokrov s računala.

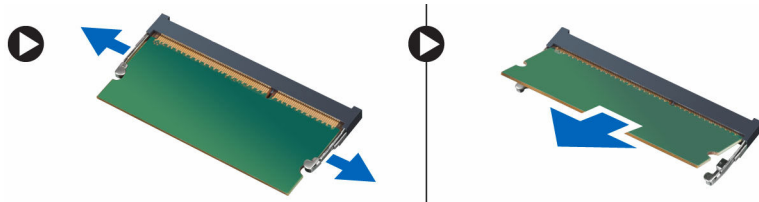


Ugradnja poklopca kućišta

1. Poravnajte rubove osnovnog pokrova i pritisnite ih na računalo dok ne uskoče na mjesto.
2. Pritegnite vijke koji pričvršćuju poklopac kućišta za računalo.
3. Ugradite bateriju.
4. Slijedite upute u odlomku *Nakon rada na unutrašnjosti računala*.

Uklanjanje memorije

1. Slijedite postupke u odlomku *Prije rada na računalu*.
2. Uklonite:
 - a. baterija
 - b. poklopac kućišta
3. Izvedite sljedeće korake kako biste uklonili memorijski(-e) module iz računala:
 - a. Izdignite jezičke za oslobađanje od memorijskog(-ih) modula sve dok memorijski modul ne iskoči.
 - b. Uklonite memorijski modul iz računala.

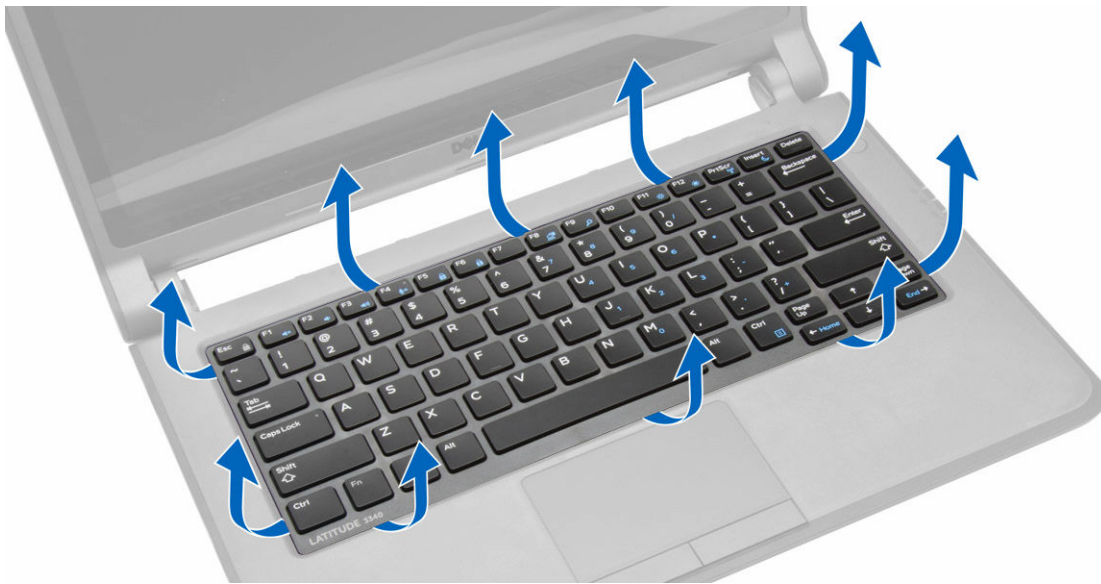


Ugradnja memorije

1. Umetnite memorijski modul u utor za memoriju i pritisnite dok memorijski modul ne nasjedne na svoje mjesto.
2. Ugradite:
 - a. poklopac kućišta
 - b. baterija
3. Slijedite upute u odlomku *Nakon rada na unutrašnjosti računala*.

Uklanjanje okvira tipkovnice

1. Slijedite postupke u poglavlju *Prije rada na unutrašnjosti računala*.
2. Izdignite okvir tipkovnice počevši od dna i uzduž do vrha ruba.



3. Uklonite okvir tipkovnicu iz računala.



Ugradnja okvira tipkovnice

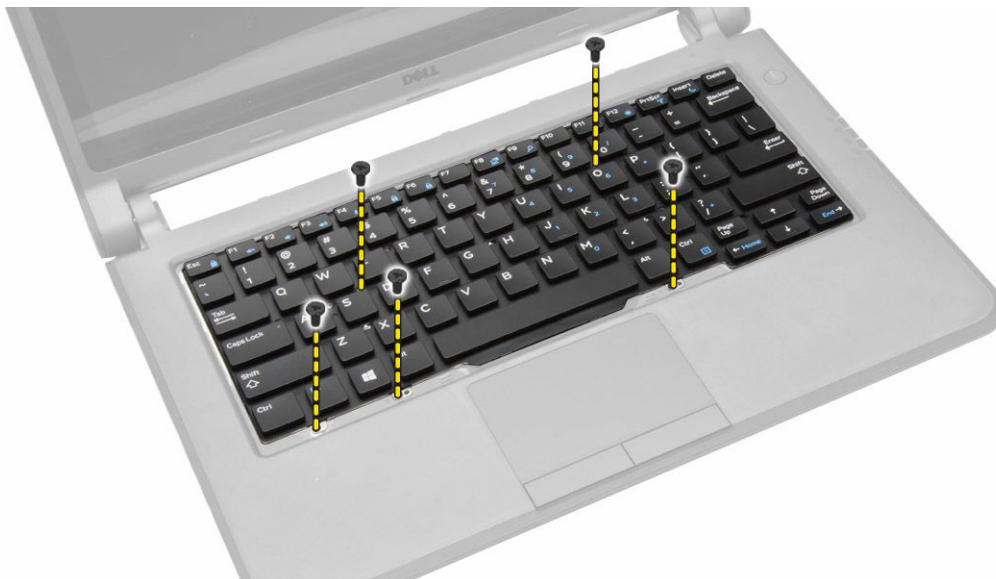
1. Poravnajte okvir tipkovnice na njegovo mjesto.
2. Pritisnite uzduž stranica okvira tipkovnice sve dok ne sjedne na mjesto.
3. Slijedite upute u odlomku *Nakon rada na unutrašnjosti računala*.

 **NAPOMENA:** Možda budete morali pritisnuti sredinu tipkovnice kako biste osigurali okvir tipkovnice na njegovom mjestu.

Uklanjanje tipkovnice

1. Slijedite postupke u odlomku *Prije rada na računalu*.
2. Uklonite:
 - a. baterija
 - b. okvir tipkovnice

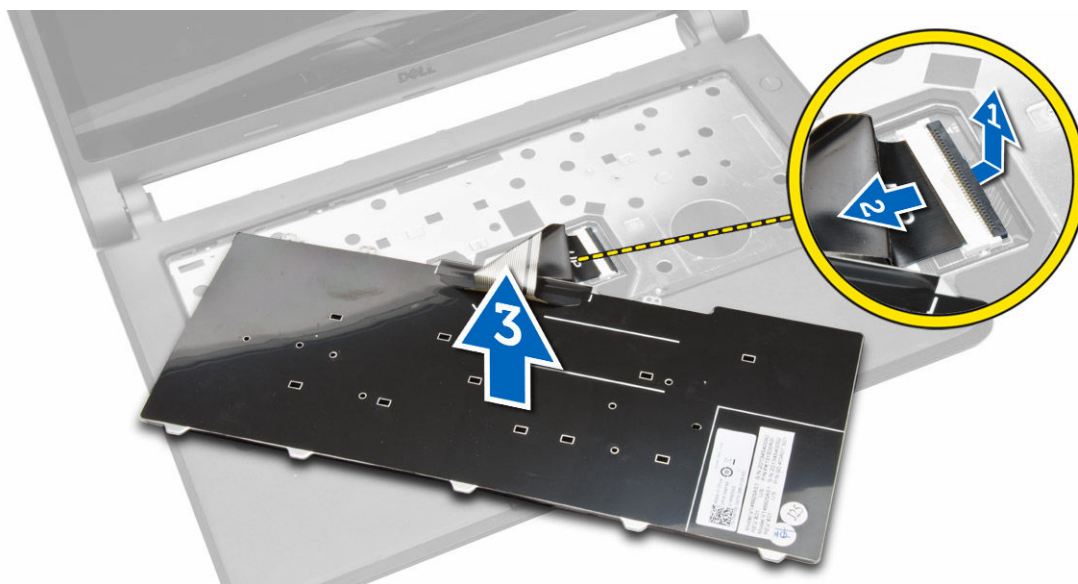
3. Uklonite vijke koji pričvršćuju tipkovnicu za računalno.



4. Pomaknite pream dolje [1] i podignite [2] tipkovnicu iz računala za pristup kabelu tipkovnice.



5. Okrenite tipkovnicu, odspojite kabel tipkovnice iz njezinog priključka i uklonite tipkovnicu iz računala.

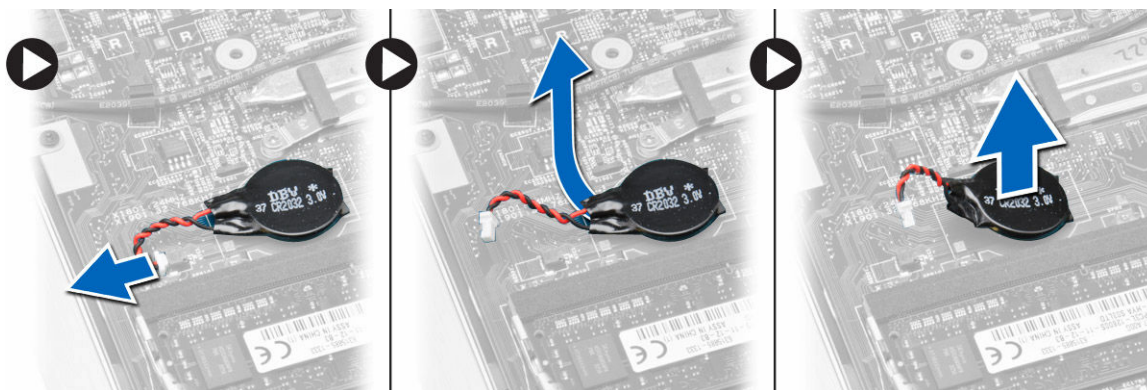


Ugradnja tipkovnice

1. Priključite kabel tipkovnice na njegov priključak na računalo.
2. Okrenite tipkovnicu i ugradite tipkovnicu na mjesto.
3. Pritegnite vijke kojima se tipkovnica pričvršćuje u računalo.
4. Ugradite:
 - a. okvir tipkovnice
 - b. baterija
5. Slijedite upute u odlomku *Nakon rada na unutrašnjosti računala*.

Uklanjanje baterije na matičnoj ploči

1. Slijedite postupke u odlomku *Prije rada na računalu*
2. Uklonite:
 - a. baterija
 - b. poklopac kućišta
3. Izvedite sljedeće korake kako biste uklonili bateriju na matičnoj ploči iz računala:
 - a. Odspojite kabel baterije na matičnoj ploči od matične ploče.
 - b. Izvucite bateriju na matičnoj ploči s ljepila ispod matične ploče.
 - c. Uklonite bateriju s matične ploče.

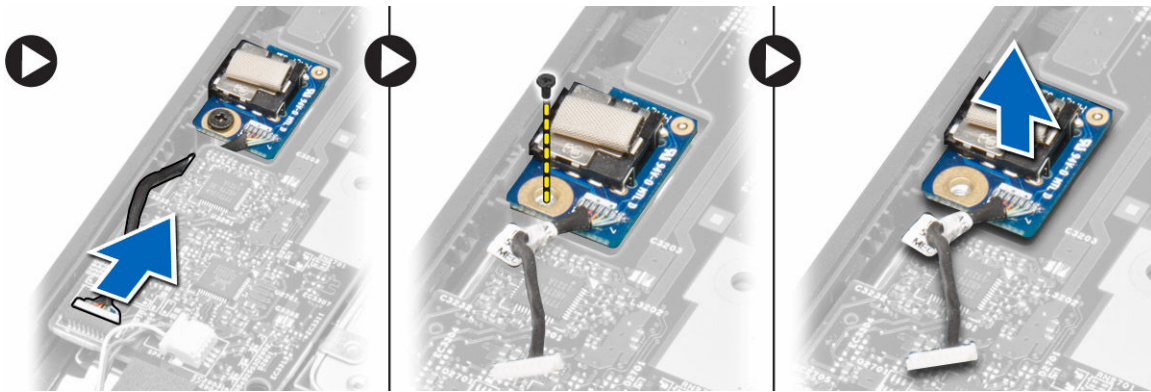


Ugradnja baterije na matičnoj ploči

1. Priključite kabel baterije na matičnoj ploči u matičnu ploču.
2. Priključite bateriju na matičnoj ploči na ljepilo na matičnoj ploči.
3. Ugradite:
 - a. poklopac kućišta
 - b. baterija
4. Slijedite upute u odlomku *Nakon rada na unutrašnjosti računala*.

Uklanjanje audio ploče

1. Slijedite postupke u odlomku *Prije rada na računalu*.
2. Uklonite:
 - a. baterija
 - b. poklopac kućišta
3. Izvedite sljedeće korake kako biste uklonili audio ploču iz računala:
 - a. Odspojite kabel audio ploče iz matične ploče.
 - b. Uklonite vijak koji učvršćuje priključak audio ploče na računalo.
 - c. Podignite i uklonite audio ploču iz računala.



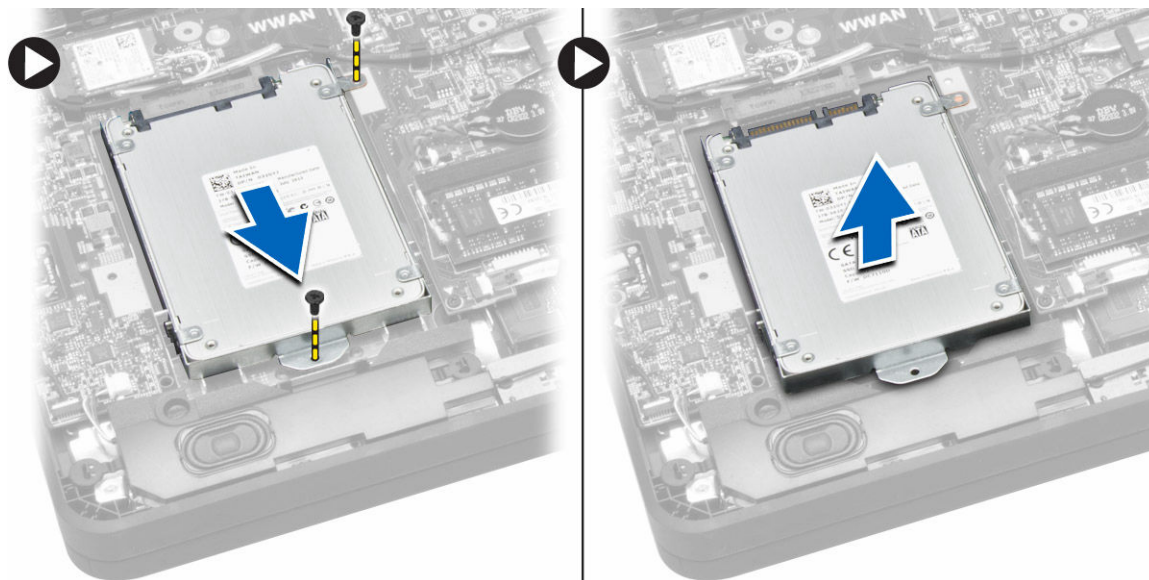
Ugradnja audio ploče

1. Postavite audio ploču u njezin utor na računalo.
2. Pritegnite vijak kojim se audio ploča pričvršćuje u računalo.
3. Priključite kabel audio ploče na matičnu ploču.
4. Ugradite:
 - a. poklopac kućišta
 - b. baterija
5. Slijedite upute u odlomku *Nakon rada na unutrašnjosti računala*.

Uklanjanje tvrdog pogona

1. Slijedite postupke u odlomku *Prije rada na računalu*.
2. Uklonite:
 - a. baterija
 - b. poklopac kućišta
3. Izvedite sljedeće korake za uklanjanje tvrdog pogona iz računala:

- a. Uklonite vijke koji pričvršćuju tvrdi pogon na računalo. Pomaknite tvrdi pogon za odspajanje njegovih priključaka na matičnoj ploči.
- b. Podignite i uklonite tvrdi pogon iz računala.

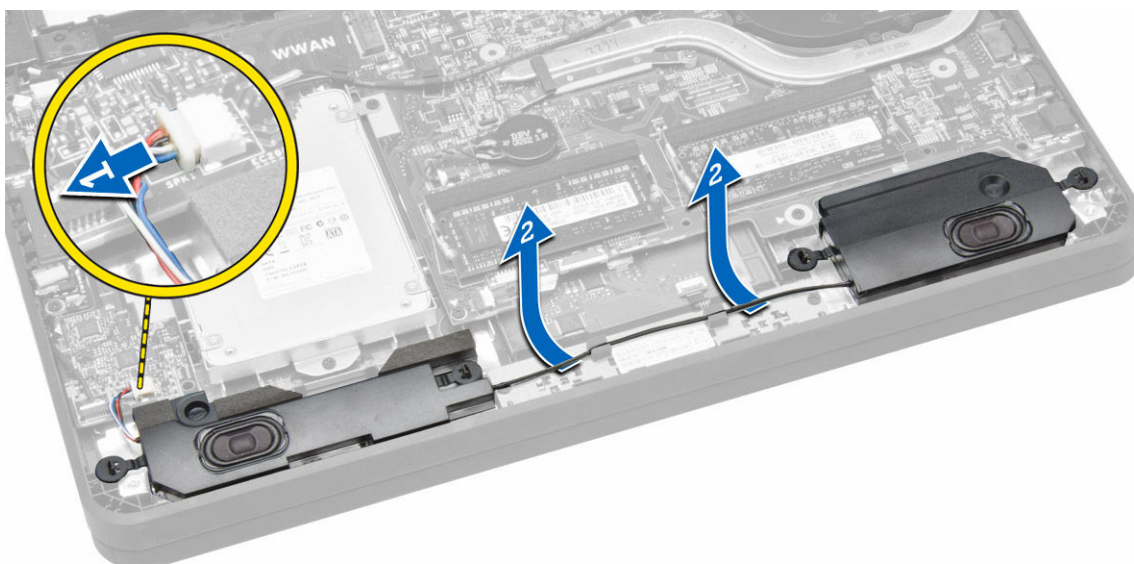


Ugradnja tvrdog pogona

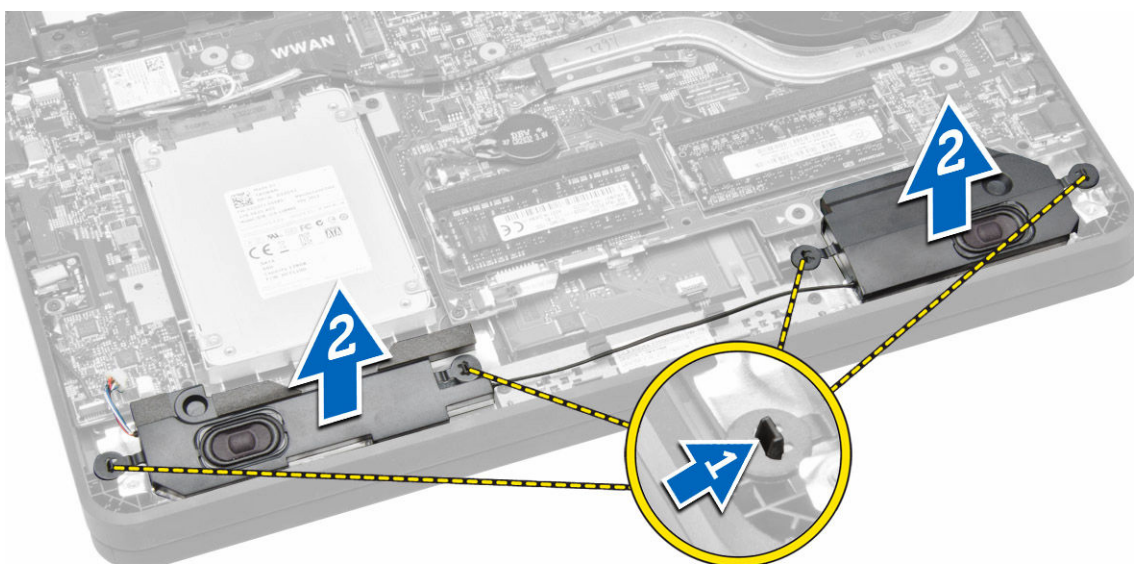
1. Poravnajte tvrdi pogon u njegovom pretincu na računalo.
2. Umetnite tvrdi pogon u njegov priključak na matičnoj ploči.
3. Pritegnite vijke koji pričvršćuju tvrdi pogon na računalo.
4. Ugradite:
 - a. poklopac kućišta
 - b. baterija
5. Slijedite upute u odlomku *Nakon rada na unutrašnjosti računala*.

Uklanjanje zvučnika

1. Slijedite postupke u odlomku *Prije rada na računalo*.
2. Uklonite:
 - a. baterija
 - b. poklopac kućišta
3. Odspojite kabel zvučnika iz matične ploče [1]. Izvucite kabel zvučnika iz vodilica na računalo [2].



4. Oslobodite jezičke zvučnika iz držača na računalu [1]. Podignite i uklonite zvučnike iz računala [2].



Ugradnja zvučnika

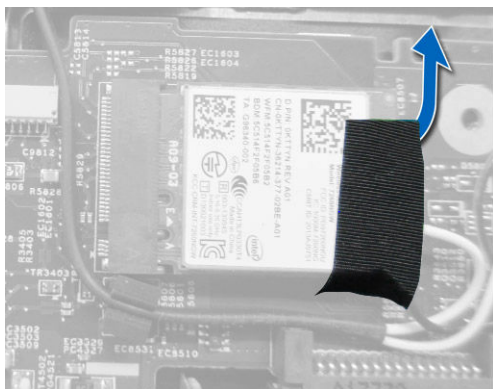
1. Postavite zvučnike u njihove pretince i usmjerite kabel kroz kanale.
2. Pritisnite zvučnike prema dolje sve dok jezičci na zvučnicima ne uskoče u držače na računalu.
3. Priključite kabel zvučnika na matičnu ploču.
4. Ugradite:
 - a. poklopac kućišta
 - b. baterija
5. Slijedite upute u odlomku *Nakon rada na unutrašnjosti računala*.

Uklanjanje kartice za bežičnu lokalnu mrežu (WLAN)

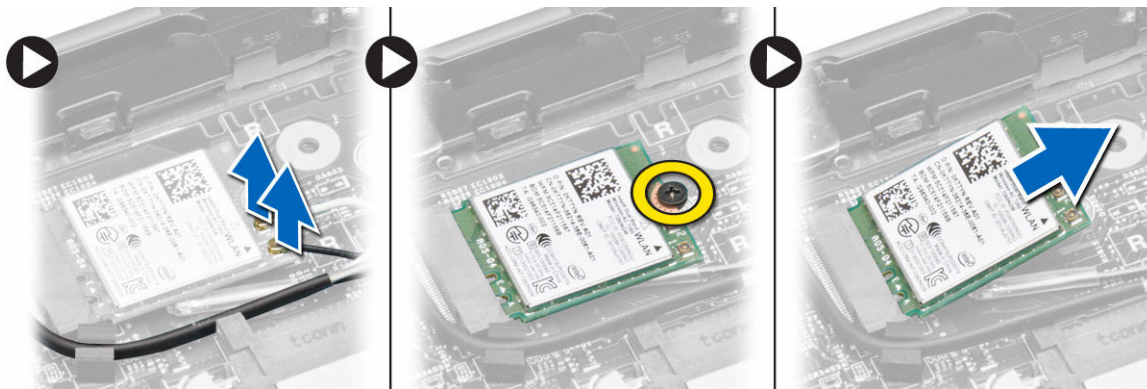
1. Slijedite postupke u odlomku *Prije rada na računalu*.
2. Uklonite:



- a. baterija
 - b. poklopac kućišta
3. Uklonite ljepljivu traku koja pričvršćuje antenske kabele na WLAN karticu.



4. Izvedite sljedeće korake za uklanjanje WLAN kartice:
 - a. Odspojite antenske kabele iz WLAN kartice.
 - b. Uklonite vijak kojim je WLAN kartica pričvršćena na računalo.
 - c. Uklonite WLAN karticu iz računala.

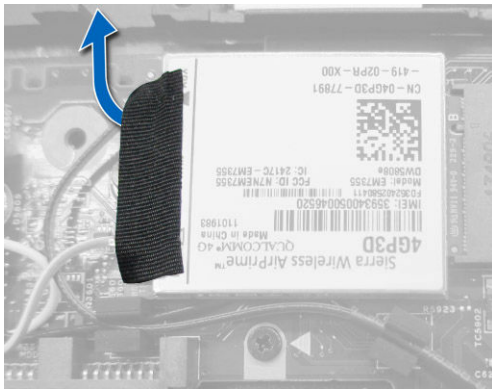


Ugradnja WLAN kartice

1. Umetnite WLAN karticu u njezin priključak na računalo.
2. Pritisnite WLAN karticu prema dolje i pritegnite vijak koji pričvršćuje WLAN karticu na računalo.
3. Priključite antenske kabele na njihove priključke označene na WLAN kartici.
4. Zalijepite ljepljivu traku kako biste pričvrstili antenske kabele na WLAN karticu.
5. Ugradite:
 - a. poklopac kućišta
 - b. baterija
6. Slijedite upute u odlomku *Nakon rada na unutrašnjosti računala*.

Uklanjanje kartice za bežičnu mrežu širokog područja (WWAN)

1. Slijedite postupke u odlomku *Prije rada na računalu*.
2. Uklonite:
 - a. baterija
 - b. poklopac kućišta
3. Uklonite ljepljivu traku koja pričvršćuje antenske kabele na WWAN karticu.



4. Izvedite sljedeće korake za uklanjanje WWAN kartice:
 - a. Odspojite antenske kablove iz WWAN kartice.
 - b. Uklonite vijak kojim je WWAN kartica pričvršćena na računalo.
 - c. Uklonite WWAN karticu iz računala.



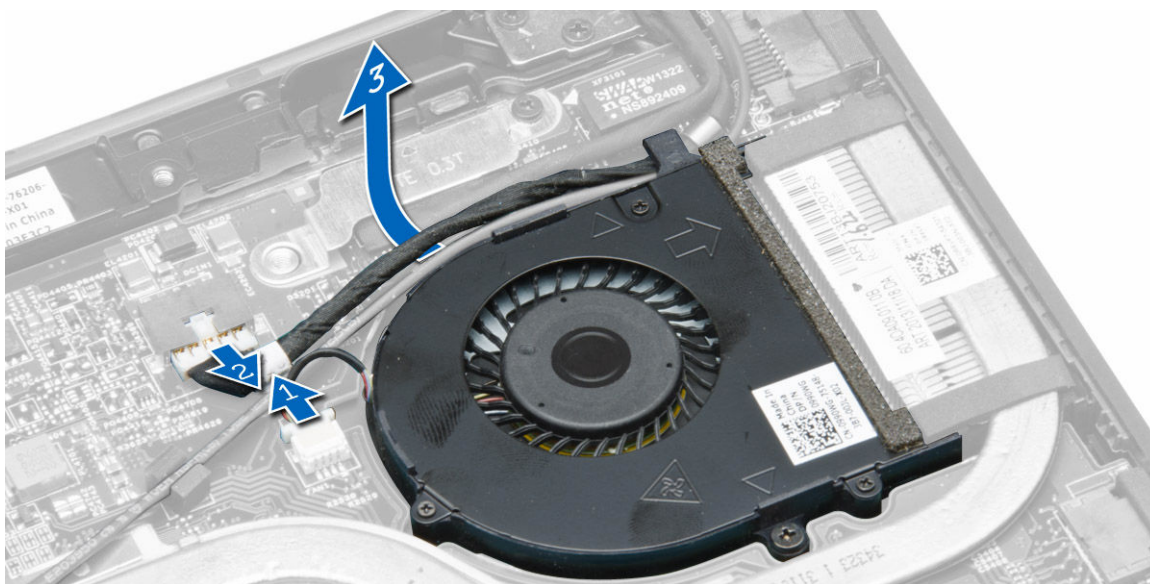
Ugradnja WWAN kartice

1. Umetnite WWAN karticu u njezin priključak na računalo.
2. Pritisnite WWAN karticu prema dolje i pritegnite vijak kako biste pričvrstili WWAN karticu na računalo.
3. Priključite antenske kablove na njihove odgovarajuće priključke označene na WWAN kartici.
4. Zalijepite ljepljivu traku kako biste pričvrstili antenske kablove na WWAN karticu.
5. Ugradite:
 - a. poklopac kućišta
 - b. baterija
6. Slijedite upute u odlomku *Nakon rada na unutrašnjosti računala*.

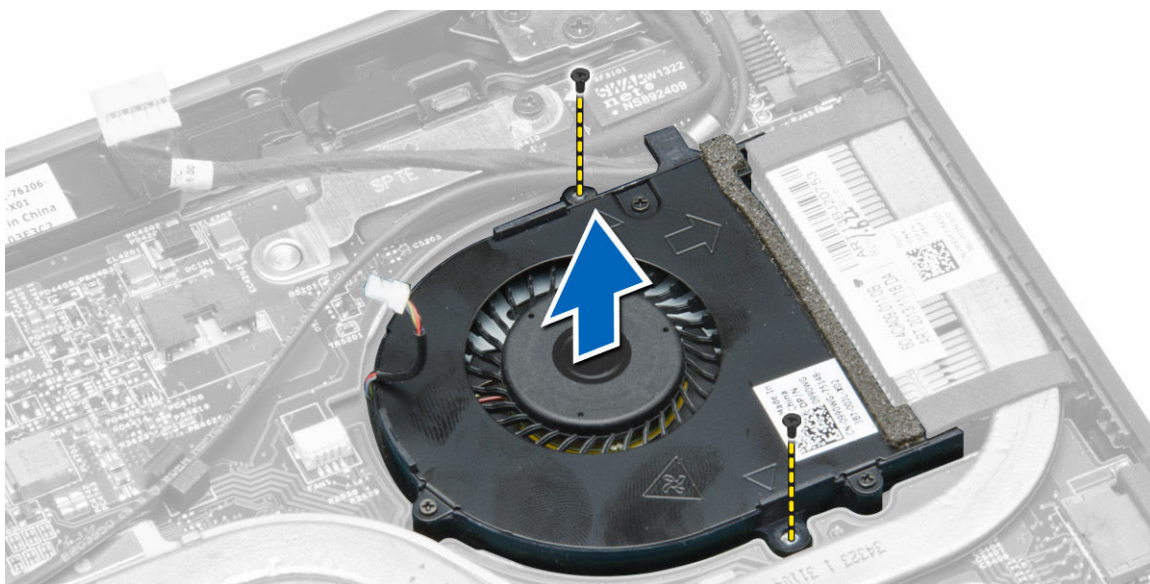
Uklanjanje ventilatora sustava

1. Slijedite postupke u poglavlju *Prije rada na unutrašnjosti računala*.
2. Uklonite:
 - a. poklopac kućišta
 - b. baterija
3. Izvedite sljedeće korake za uklanjanje ventilatora sustava:
 - a. Odspojite kabel ventilatora sustava [1] i kablove za napajanje [2] iz matične ploče.
 - b. Izvucite kabel za napajanje iz njegovog držača za pristup vijku ventilatora sustava [3].

 **NAPOMENA:** Odspajanje kabela za napajanje je opcionalno. Za jednostavno uklanjanje ventilatora sustava, preporučuje se odspajanje kabela za napajanje.



c. Uklonite vijke koji pričvršćuju ventilator sustava na računalo. Podignite ventilator sustava dalje od računala.

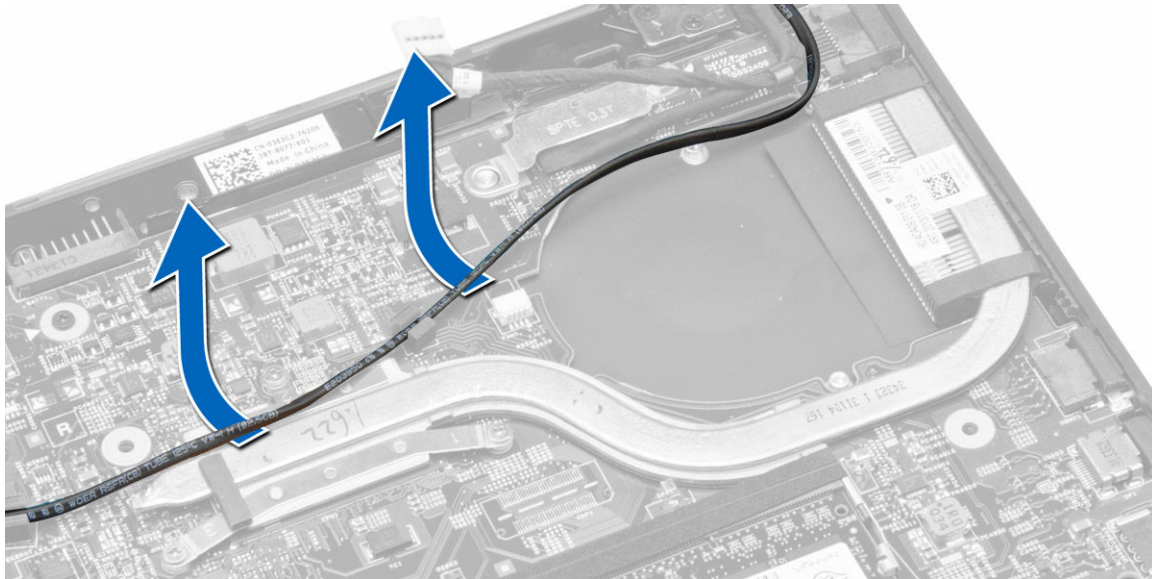


Ugradnja ventilatora sustava

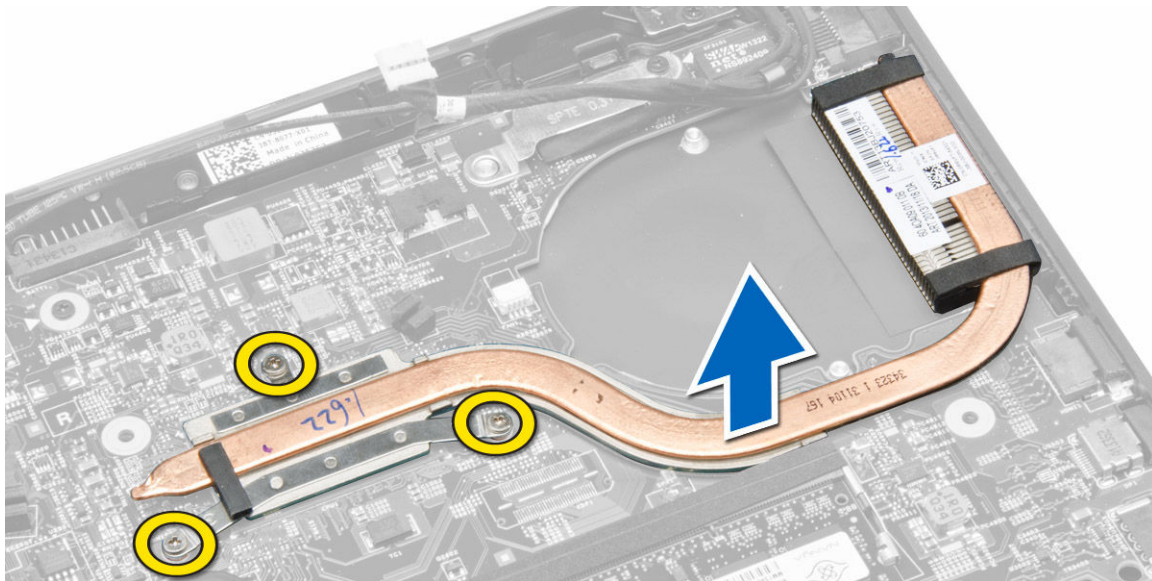
1. Izvedite sljedeće korake za ugradnju ventilatora sustava:
 - a. Postavite ventilator sustava u njegov utor na računalo.
 - b. Priključite kabel ventilatora sustava i kabel za napajanje na matičnoj ploči.
 - c. Pritegnite vijke za pričvršćivanja ventilatora sustava na računalo.
 - d. Usmjerite kabel za napajanja u njegovom držaču na računalo.
2. Ugradite:
 - a. baterija
 - b. poklopac kućišta
3. Slijedite upute u odlomku *Nakon rada na unutrašnjosti računala*.

Uklanjanje hladila procesora

1. Slijedite postupke u poglavlju *Prije rada na unutrašnjosti računala*.
2. Uklonite:
 - a. baterija
 - b. poklopac kućišta
 - c. ventilator sustava
3. Izvadite antenske kabele WLANa-a iz njihovih kanala na matičnoj ploči.



4. Otpustite vijke za pričvršćenje hladila procesora na računalo i uklonite sklop hladila iz računala.



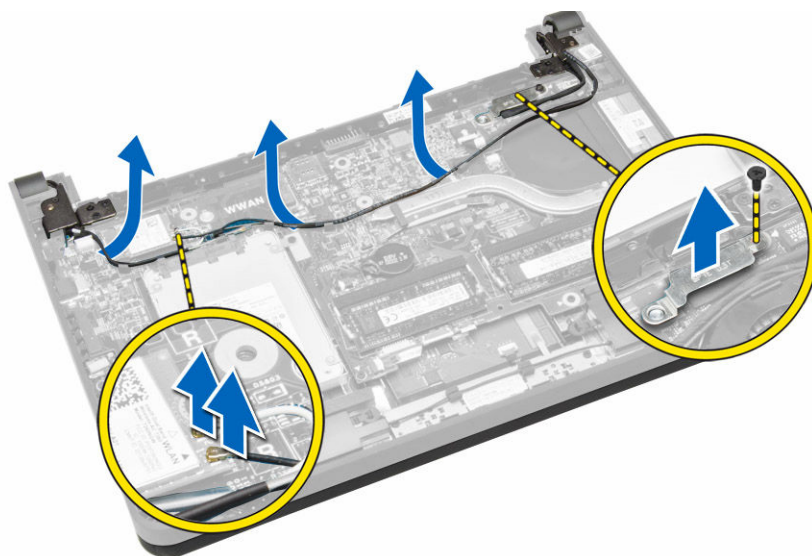
Ugradnja hladila procesora

1. Postavite sklop hladila na računalo.
2. Stegnite vijke za pričvršćenje sklopa hladila na matičnu ploču.
3. Usmjerite antenske kabele WLANa-a kroz njihove kanale na matičnoj ploči.

4. Ugradite:
 - a. ventilator sustava
 - b. poklopac kućišta
 - c. baterija
5. Slijedite upute u odlomku *Nakon rada na unutrašnjosti računala.*

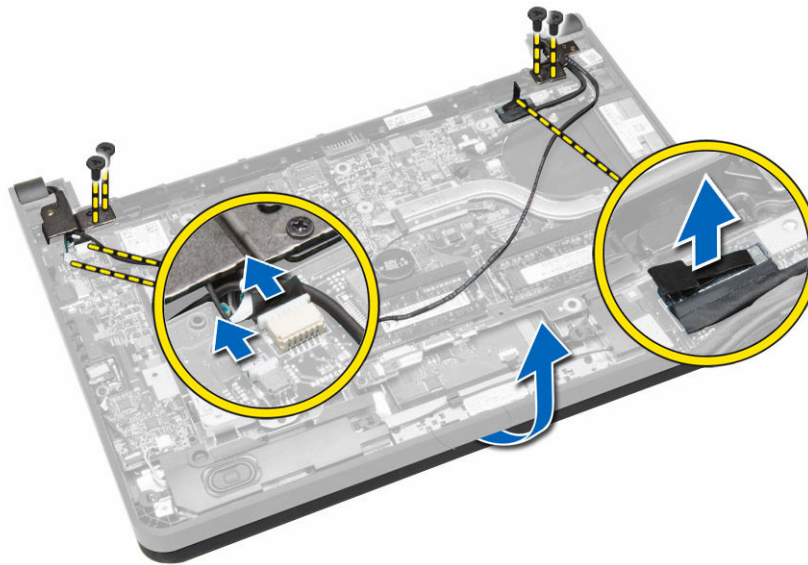
Uklanjanje sklopa zaslona

1. Slijedite postupke u poglavlju *Prije rada na unutrašnjosti računala.*
2. Uklonite:
 - a. baterija
 - b. poklopac kućišta
3. Izvedite sljedeće korake:
 - a. Odspojite antenske kabele iz WLAN kartice. Izvadite antenske kabele WLAN kartice.
 - b. Uklonite vijak koji pričvršćuje nosač preko kabela zaslona i uklonite nosač.
 - c. Odspojite kabel zaslona iz matične ploče.



4. Izvedite sljedeće korake:
 - a. Odspojite dodirnu ploču, mrežni priključak i kabele zaslona.
 - b. Uklonite vijke koji pričvršćuju šarke zaslona na sklop oslonca za ruku.
 - c. Podignite sklop oslonca za ruku dalje od sklopa zaslona.

△ OPREZ: Lagano podignite sklop oslonca za ruku kako biste izbjegli oštećenje sklopa zaslona.



5. Pomaknite sklop oslonca za ruku kako biste oslobodili sklop zaslona.

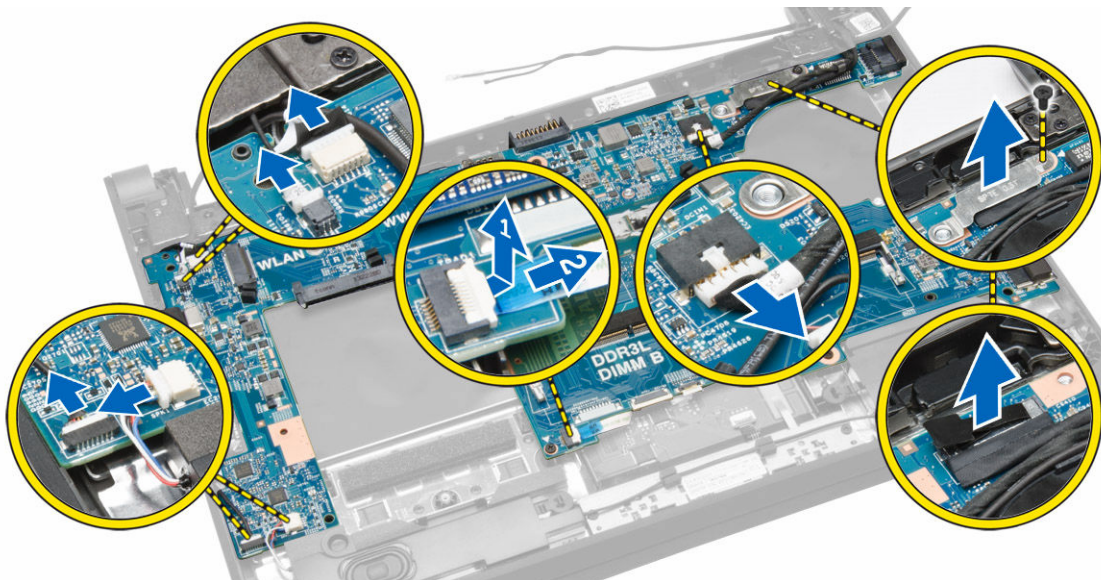


Ugradnja sklopa zaslona

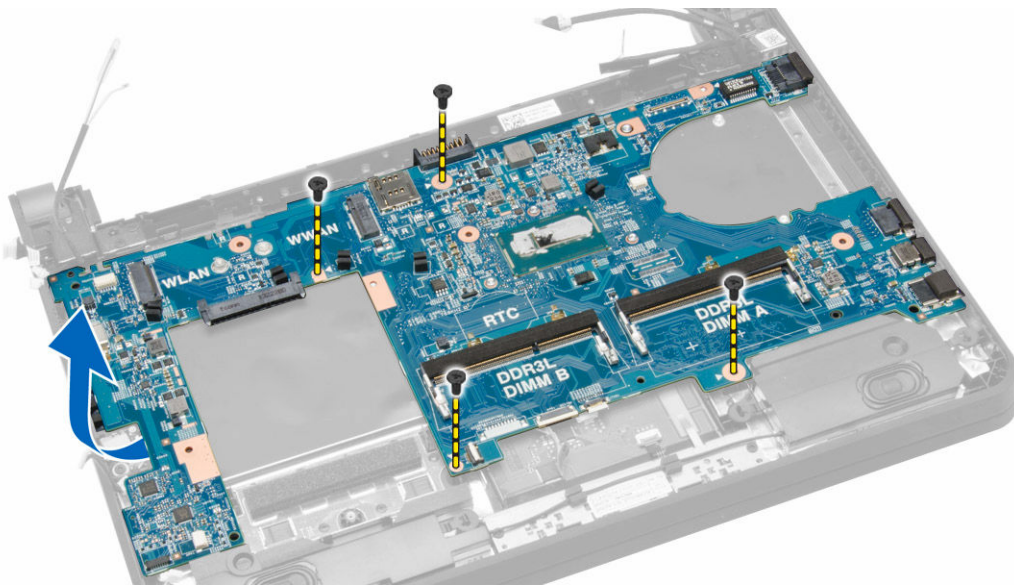
1. Poravnajte sklop oslonca za ruku na sklop zaslona.
2. Pritegnite vijke koji pričvršćuju šarke zaslona na sklop oslonca za ruku.
3. Priključite kabele sljedeće opreme:
 - a. dodirna ploča
 - b. mrežni priključak
 - c. zaslon
4. Poravnajte nosač preko kabela zaslona i pritegnite vijak za pričvršćivanje nosača na računalu.
5. Priključite antenske kabele na WLAN karticu i usmjerite ih kroz njihove vodilice na računalu.
6. Ugradite:
 - a. baterija
 - b. poklopac kućišta
7. Slijedite upute u odlomku *Nakon rada na unutrašnjosti računala*.

Uklanjanje matične ploče

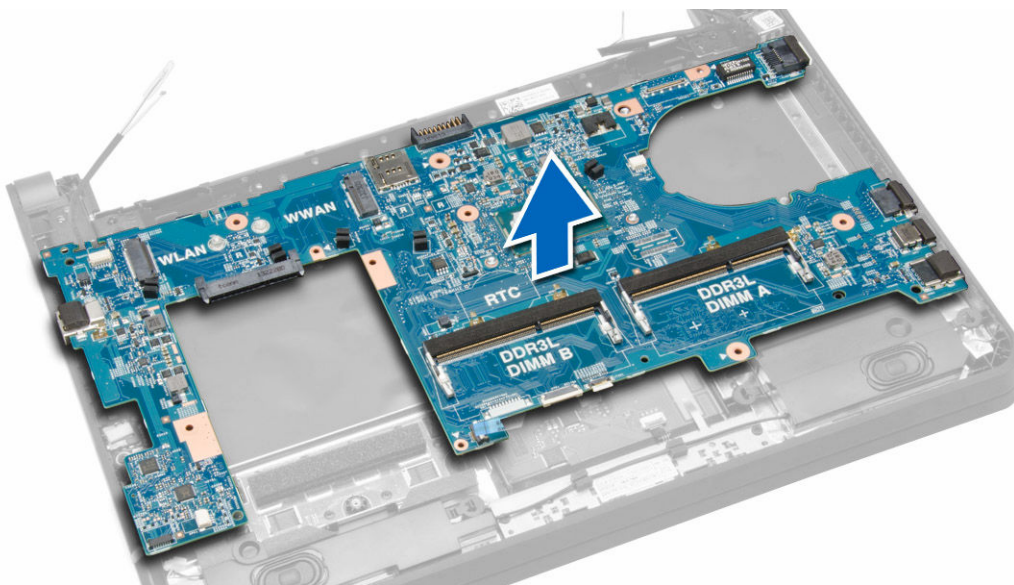
1. Slijedite postupke u odlomku *Prije rada na računalu*.
2. Uklonite:
 - a. SD karticu
 - b. baterija
 - c. SIM kartica
 - d. poklopac kućišta
 - e. memoriju
 - f. okvir tipkovnice
 - g. tipkovnicu
 - h. baterija na matičnoj ploči
 - i. audio ploča
 - j. tvrdi pogon
 - k. WLAN karticu
 - l. WWAN karticu
 - m. ventilator sustava
 - n. sklop hladila procesora
3. Iskopčajte sljedeće kabele iz matične ploče:
 - a. podloga osjetljiva na dodir
 - b. audio priključak
 - c. zvučnik
 - d. dodirna ploča
 - e. mrežni priključak
 - f. nosač kabela zaslona i zaslon
 - g. napajanje



4. Uklonite vijke kojima je matična ploča pričvršćena za računalo.



5. Podignite i uklonite matičnu ploču iz kućišta.



Ugradnja matične ploče

1. Postavite matičnu ploču na kućište.
2. Pritegnite vijke kojima je matična ploča pričvršćena na kućište.
3. Sljedeće kabele priključite na odgovarajuće priključke na matičnoj ploči:
 - a. napajanje
 - b. nosač kabela zaslona i zaslon
 - c. mrežni priključak
 - d. dodirna ploča
 - e. zvučnik
 - f. audio priključak
 - g. podloga osjetljiva na dodir
4. Ugradite:
 - a. sklop hladila procesora

- b. ventilator sustava
- c. WWAN karticu
- d. WLAN karticu
- e. tvrdi pogon
- f. audio ploča
- g. baterija na matičnoj ploči
- h. tipkovnicu
- i. okvir tipkovnice
- j. memorijski moduli
- k. poklopac kućišta
- l. SIM kartica
- m. baterija
- n. SD karticu

5. Slijedite upute u odlomku *Nakon rada na unutrašnjosti računala.*

Program za postavljanje sustava

Program za postavljanje sustava omogućuje vam da upravljate računalom hardvera i odredite opcije razina BIOS-. Iz programa za postavljanje sustava možete:

- promijeniti postavke NVRAM nakon što dodate ili uklonite hardver
- prikazati konfiguraciju hardvera sustava
- omogućiti ili onemogućiti integrirane uređaje
- postaviti pragove performansi i upravljanja napajanjem
- upravljati sigurnosti računala

Redoslijed podizanja sustava

Redoslijed podizanja sustava omogućuje vam da zaobidete redoslijed uređaja za podizanje-sustava i izravno podignete sustav s određenog uređaja (na primjer: optički pogon ili tvrdi pogon). Tijekom tijekom uključivanja samotestiranja (POST), kada se prikaže logotip Dell možete:

- pristupiti programu za postavljanje sustava pritiskom na tipku <F2>
- otvoriti izbornik za jednokratno podizanje sustava pritiskom tipke <F12>

Izbornik za jednokratno podizanje sustava prikazuje uređaje s kojih možete podignuti sustav uključujući opciju dijagnostike. Opcije izbornika za podizanje su:

- uklonjivi pogon (ako postoji)
- STXXXX pogon

 **NAPOMENA: XXX označava broj SATA pogona.**

- optički pogon
- dijagnostike

 **NAPOMENA: Odabir dijagnostika prikazuje zaslon ePSA dijagnostike.**

Zaslon za podizanje sustava također prikazuje opciju pristupa zaslonu programa za postavljanje sustava.


Navigacijske tipke

Sljedeća tablica prikazuje navigacijske tipke programa za postavljanje sustava.


 **NAPOMENA: Za većinu opcija programa za postavljanje sustava promjene koje izvršite su zabilježene no nemaju učinak dok ponovno ne pokrenete sustav.**

Tablica 1. Navigacijske tipke


Tipke	., Navigacija
Strelica gore	Vraća se na prethodno polje.
Strelica dolje	Pomiče se na sljedeće polje.
<Enter>	Omogućuje odabir vrijednosti u odabranom polju (ako postoji) ili slijedi vezu u polju.

Tipke	., Navigacija
Razmaknica	proširuje ili smanjuje padajući -popis, ako postoji.
<Tab>	Pomiče na sljedeće područje fokusa.
	 NAPOMENA: Samo za standardne grafičke preglednike.
<Esc>	Pomiče na prethodnu stranicu dok prikazujete glavni zaslon. Pritiskanje <Esc> u glavnom zaslonu prikazuje poruku koja zahtjeva da spremite nespremljene promjene i ponovno pokrenete sustav.
<F1>	Prikazuje datoteku pomoći programa za postavljanje sustava.

Opcije programa za postavljanje sustava



 **NAPOMENA: Ovisno o računalu i instaliranim uređajima, stavke navedene u ovom odjeljku možda će se prikazati, a možda i neće.**

Tablica 2. Općenito

Opcija	Opis
System Information	Ovaj odlomak navodi primarne značajke hardvera vašeg računala. <ul style="list-style-type: none"> · System Information · Podaci o memoriji · Podaci o procesoru · Podaci o uređaju
Battery Information	Prikazuje stanje napunjenosti baterije.
Boot Sequence	Omogućuje vam da promijenite redosljed u kojem računalo pokušava pronaći operativni sustav. Sve opcije su odabrane. <ul style="list-style-type: none"> · Upravitelj podizanjem Windows sustava · UEFI LITEONIT LCS-128M6S 2,57 mm XX GB. <p> NAPOMENA: XX se odnosi na veličinu tvrdog pogona.</p> <p>Također možete odabrati opciju Boot List (Popis opcija podizanja). Opcije su:</p> <ul style="list-style-type: none"> · Naslijeđe · UEFI (zadana postavka)
Advanced Boot Options	Omogućuje vam da omogućite Legacy Opciju ROM-ova tijekom UEFI načina podizanja sustava.
Date/Time	Omogućuje postavljanje datuma i vremena.

Tablica 3. Konfiguracija sustava

Opcija	Opis
Integrated NIC	Omogućuje konfiguraciju integriranog mrežnog kontrolera. Opcije su: <ul style="list-style-type: none"> · Disabled (Onemogućeno) · Enabled (Omogućeno) · Enabled w/PXE (Omogućeno s PXE-om, zadana postavka) · Omogućeni UEFI Network Stack






Opcija	Opis
	<p> NAPOMENA: Ova opcija onemogućena je po zadanoj postavci. Ako omogućite ovu opciju, protokoli UEFI umrežavanja koji su dostupni su instalirani, omogućavajući prethodnim i funkcijama mreže operacijskog sustava da koriste omogućene NIC-ove. Možda budete morali onemogućiti Enabled w/PXE za korištenje ove opcije.</p>
SATA Operation	<p>Omogućuje vam da konfigurirate kontroler unutarnjeg SATA tvrdog pogona. Opcije su:</p> <ul style="list-style-type: none"> · Disabled (Onemogućeno) · AHCI (zadana postavka) <p> NAPOMENA: SATA je konfiguriran za podržavanje AHCI načina.</p>
Drives	<p>Omogućuje vam da konfigurirate SATA pogone na matičnoj ploči. Opcije su:</p> <ul style="list-style-type: none"> · SATA-0 <p>Zadana postavka: Pogon je omogućen.</p>
SMART Reporting	<p>Ovo polje kontrolira jesu li pogreške tvrdog pogona za ugrađene pogone prijavljene tijekom podizanja sustava. Ova je tehnologija dio SMART (Self Monitoring Analysis and Reporting Technology, Tehnologija samostalnog nadziranja, analize i izvješćivanja) specifikacije.</p> <ul style="list-style-type: none"> · Omogući SMART izvješćivanje – ova je opcija onemogućena po zadanoj postavci.
USB Configuration	<p>Omogućuje vam da definirate USB konfiguraciju. Opcije su:</p> <ul style="list-style-type: none"> · Enable Boot Support (Omogući podršku podizanja sustava) · Enable External USB Port (Omogući vanjski USB ulaz) · Enable USB 3.0 Ports (Omogući USB 3.0 ulaze) <p>Zadana postavka: Sve opcije su omogućene.</p>
USB PowerShare	<p>Omogućuje konfiguriranje ponašanja značajke USB PowerShare. Opcija je prema zadanom onemogućena.</p> <ul style="list-style-type: none"> · Enable USB PowerShare (Omogući USB PowerShare)
Audio	<p>Omogućuje vam da omogućite ili onemogućite integrirani audio upravljač.</p> <ul style="list-style-type: none"> · Omogući Audio (Zadana postavka)
Unobtrusive Mode	<p>Kad je omogućen, pritisakanje <Fn> + isključuje sva svjetla i zvukove u sustavu. Pritisnite <Fn> + za nastavak normalnog rada.</p> <ul style="list-style-type: none"> · Omogući način neupadljivog rada


Opcija	Opis
Miscellaneous Devices	<p>Po zadanoj postavci je onemogućeno.</p> <p>Dopušta omogućavanje i onemogućavanje raznih ugrađenih uređaja. Opcije su:</p> <ul style="list-style-type: none"> · Enable Microphone (Omogući mikrofoni) · Enable Hard Drive Free Fall Protection (Omogući zaštitu tvrdog pogona od pada) · Enable Camera (Omogući kameru) · Omogući medijsku karticu · Onemogući medijsku karticu <p>Zadana postavka: Svi uređaji su omogućeni.</p>

Tablica 4. Video

Opcija	Opis
LCD Brightness	Omogućuje postavljanje svjetline zaslona kada je isključen senzor svjetla u okolini.


Tablica 5. Sigurnost

Opcija	Opis
Admin Password	<p>Omogućuje postavljanje, promjenu ili brisanje zapork administratora (admin).</p> <p> NAPOMENA: Morate najprije postaviti zapork administratora ako je zapork administratora korištena sa zaporkom sustava i/ili zaporkom tvrdog pogona</p> <p> NAPOMENA: Uspješne promjene zapork odmah stupaju na snagu.</p> <p> NAPOMENA: Brisanjem zapork administratora automatski se briše zapork sustava i zapork tvrdog pogona.</p> <p> NAPOMENA: Uspješne promjene zapork odmah stupaju na snagu.</p> <p>Zadana postavka: Not Set (Nije postavljeno)</p>
System Password	<p>Omogućuje postavljanje, promjenu ili brisanje zapork sustava.</p> <p> NAPOMENA: Uspješne promjene zapork odmah stupaju na snagu.</p> <p>Zadana postavka: Not Set (Nije postavljeno)</p>
Internal HDD-0 Password	<p>Omogućuje postavljanje, promjenu ili brisanje zapork administratora (admin).</p> <p>Zadana postavka: Not Set (Nije postavljeno)</p>
Strong Password	<p>Omogućuje vam da uključite opciju da uvijek postavljate jake zapork.</p> <p>Zadana postavka: onemogućeno je Omogući jaku zaporku.</p>
Password Configuration	Možete definirati duljinu zapork. Min = 4 , Maks. = 32
Password Bypass	<p>Omogućuje vam da omogućite ili onemogućite odobrenje za zaobilaznje zapork sustava i unutarnjeg HDD-a kad su postavljene. Opcije su:</p> <ul style="list-style-type: none"> · Disabled (Onemogućeno, zadana postavka) · Reboot bypass (Zaobilaznje pri ponovnom pokretanju)
Password Change	<p>Omogućuje vam da omogućite ili onemogućite dopuštenje za promjenu zaporki sustava ili tvrdog pogona kada je postavljena zapork administratora.</p> <p>Zadana postavka: Nije odabrana opcija Dopusti promjene zaporki koje nisu administratorske.</p>

Opcija	Opis
Non-Admin Setup Changes	Omogućuje vam odrediti jesu li dopuštene promjene opcija postavki kada je postavljena zaporka administratora. Opcija je onemogućena. <ul style="list-style-type: none"> Allows Wireless Switch Changes (Omogućuje promjene prekidača za bežičnu vezu)
Computrace	Omogućuje vam aktivaciju ili deaktivaciju opcionalnog Computrace softvera. Opcije su: <ul style="list-style-type: none"> Deactivate (Deaktiviraj, zadana postavka) Disable (Onemogući) Activate (Aktiviraj) <p> NAPOMENA: Opcije Aktiviraj i Deaktiviraj trajno će aktivirati ili deaktivirati značajku i daljnje promjene neće biti dopuštene.</p>
CPU XD Support	Omogućuje vam da omogućite način rada Onemogućeno izvršenje procesora. Zadana postavka: Enable CPU XD Support (Omogući XD podršku za procesor)
OROM Keyboard Access	Omogućuje vam postavljanje pristupa za otvaranje zaslona za konfiguriranje opcija ROM-a pomoću tipkovničkih prečaca tijekom podizanja sustava. Opcije su: <ul style="list-style-type: none"> Enable (Omogući, zadana postavka) One Time Enable (Jednokratno omogući) Disable (Onemogući)
Admin Setup Lockout	Omogućuje vam spriječiti korisnike od ulazanja u program za postavljanje kad je postavljena zaporka administratora. Zadana postavka: Disabled (Onemogućeno)

Tablica 6. Secure Boot


Opcija	Opis
Secure Boot Enable	Omogućuje aktivaciju ili sigurnog podizanja sustava. Opcije su: <ul style="list-style-type: none"> Disabled (Onemogućeno) Enabled (zadana postavka)
Expert Key Management	Omogućuje vam da rukujete bazama podataka sigurnosnih ključeva samo ako je sustav u Prilagođenom načinu rada. Opcija Omogući prilagođeni način rada je onemogućena po zadanoj postavci. Opcije su: <ul style="list-style-type: none"> PK KEK db dbx <p>Ako omogućite Prilagođeni način rada, pojavljuju se odgovarajuće opcije za PK, KEK, db i dbx. Opcije su:</p> <ul style="list-style-type: none"> Spremi u datoteku- Sprema ključ u datoteku koju je odabrao korisnik Zamijeni iz datoteka- Zamjenjuje trenutni ključ s ključem iz datoteke koju je odabrao korisnik Dodaj iz datoteka- Dodaje ključ u trenutnu bazu podataka iz datoteke koju je odabrao korisnik Obriši- Briše odabrane ključeve

Opcija	Opis
	<ul style="list-style-type: none"> · Poništi sve ključeve- Poništava sve na zadane postavke · Obriši sve ključeve- Briše sve ključeve <p> NAPOMENA: Ako onemogućite Prilagođeni način, sve promjene bit će obrisane, a svi ključevi vratit će se na zadane postavke.</p>

Tablica 7. Performanse

Opcija	Opis
Multi Core Support	<p>Ovo polje određuje hoće li proces imati omogućenu jednu ili sve jezgre. Performanse nekih programa poboljšat će se s dodatnim jezgrama. Ova je opcija prema zadanom omogućena. Omogućuje vam da omogućite ili onemogućite podršku procesora za više jezgri. Opcije su:</p> <ul style="list-style-type: none"> · All (Sve, zadana postavka) · 1 · 2
Intel SpeedStep	<p>Omogućuje vam da omogućite ili onemogućite značajku Intel SpeedStep.</p> <p>Zadana postavka: Enable Intel SpeedStep (Omogući Intel SpeedStep)</p>
C States Control	<p>Omogućuje vam da omogućite ili onemogućite dodatna stanja mirovanja procesora.</p> <p>Zadana postavka: Enable C states (Omogući (C stanja).</p>
Intel TurboBoost	<p>Ova opcija vam omogućuje da omogućite ili onemogućite Intel TurboBoost način rada procesora.</p> <p>Zadana postavka: Enable Intel TurboBoost (Omogući Intel TurboBoost)</p>
Hyper-Thread Control	<p>Omogućuje vam da omogućite ili onemogućite HyperThreading u procesoru.</p> <p>Zadana postavka: Enabled (Omogućeno)</p>
Rapid Start Technology	<p>Ova opcija omogućuje vam da omogućite ili onemogućite Intel Rapid Start funkciju koja poboljšava vijak trajanja baterije automatskim postavljanjem sustava u stanje manje potrošnje tijekom stanja Spavanja nakon određenog vremena kojeg je odredio korisnik.</p> <ul style="list-style-type: none"> · Funkcija Intel Rapid Start · Prijelaz u Rapid Start prilikom korištenja tajmera <p>Zadana postavka: Polja za podizanja sustava su omogućena</p>

Tablica 8. Upravljanje napajanjem

Opcija	Opis
AC Behavior	Omogućuje automatsko uključivanje računala kada je AC adapter uključen. Opcija je onemogućena. <ul style="list-style-type: none"> Wake on AC (Pokretanje na AC)
Auto On Time	Omogućuje vam da odredite vrijeme u kojemu se računalo mora automatski uključiti. Opcije su: <ul style="list-style-type: none"> Disabled (Onemogućeno, zadana postavka) Every Day (Svaki dan) Weekdays (U tjednu) Odaberi dane
USB Wake Support	Omogućuje uključivanje računala iz stanja pripravnosti putem USB uređaja. Opcija je onemogućena. <ul style="list-style-type: none"> Enable USB Wake Support (Omogući podršku za pokretanje putem USB uređaja)
Wireless Radio Control	Omogućuje upravljanje WLAN i WWAN radiovezom. Opcije su: <ul style="list-style-type: none"> Control WLAN radio (Upravljaj WLAN radiovezom) Control WWAN radio (Upravljaj WWAN radiovezom) <p>Zadane postavke: obje su opcije onemogućene.</p>
Wake on LAN/WLAN	Ova opcija omogućuje računalu uključivanje iz stanja isključenosti kad je aktivirano posebnim LAN signalom. Pokretanje iz stanja mirovanja nije pod utjecajem ove postavke i mora biti omogućeno u operacijskom sustavu. Ova funkcija radi samo kad je računalo priključeno na AC napajanje. <ul style="list-style-type: none"> Onemogućeno — ne dopušta pokretanje sustava kada primi posebne signale za podizanje od LAN-a ili bežičnog LAN-a. (Zadana postavka) LAN Only (Samo LAN) – dopušta uključivanje sustava koje je potaknuto posebnim LAN signalima. WLAN Only (Samo WLAN) LAN or WLAN (LAN ili WLAN) LAN with PXE Boot (LAN pomoću PXE podizanja)
Block Sleep	Omogućuje blokiranje prelaska računala u stanje mirovanja. Opcija je prema zadanom onemogućena. <ul style="list-style-type: none"> Block Sleep (Blokiraj spavanje) (S3)
Peak Shift	Peak Shift minimizira korištenje napajanja u vrijeme najvećeg napajanja. Opcija je onemogućena po zadanoj postavci.
Advance Battery Charge Configuration	Napredno punjenje baterije minimizira vijek trajanja baterije tijekom održavanja dugotrajnog korištenja radnim danom. Opcija je onemogućena po zadanoj postavci.
Primary Battery Charge Configuration	Omogućuje vam promjenu konfiguracije punjenja baterije. <ul style="list-style-type: none"> Prilagodljivo (zadana postavka) Standard ExpressCharge Primarno korištenje AC Prilagođeno <p> NAPOMENA: Postavke baterije možda ne budu dostupne za sve vrste baterija. Kako bi omogućili ovu opciju „Napredni način punjenja baterije“ mora biti onemogućen.</p>
Intel Smart Connect Technology	Ova funkcija omogućuje povremeni osjet sustava pored bežičnih priključaka dok je sustav u stanju mirovanja.

Opcija	Opis
	Zadana postavka: Enabled (Omogućeno)

Tablica 9. POST Behavior


Opcija	Opis
Adapter Warnings	Omogućuje aktiviranje poruka upozorenja adaptera kada se upotrebljavaju određeni adapteri za napajanje. Opcija je prema zadanom omogućena. <ul style="list-style-type: none"> · Enable Adapter Warnings (Omogući upozorenja adaptera)
Keypad	Omogućuje vam da odaberete jedan od dva načina za aktivaciju tipkovnice koja je ugrađena u unutarnju tipkovnicu. <ul style="list-style-type: none"> · Fn Key Only (zadana postavka) · Tipkom Numlock
Numlock Enable	Omogućuje vam da omogućite Numlock kada se sustav podiže. Opcija je omogućena po zadanoj postavci.
Fn Key Emulation	Omogućuje usklađivanje funkcije tipke <Scroll Lock> na PS-2 tipkovnici s funkcijom tipke<Fn> na ugrađenoj tipkovnici. Opcija je prema zadanom omogućena. <ul style="list-style-type: none"> · Enable Fn Key Emulation (Omogući emulaciju tipke Fn)
Fn Lock Options	Ova opcija omogućuje vam označavanje kombinacije prečaca <Fn> +<Esc> primarno ponašanje <F1> – <F12> između njihovih standardnih i sekundarnih funkcija. <ul style="list-style-type: none"> · Prečaci Fn Lock (Zadana postavka) <ul style="list-style-type: none"> – Standard (zadana postavka) – Sekundarno
Fastboot	Omogućuje ubrzanje postupaka podizanja Opcije su: <ul style="list-style-type: none"> · Minimalno (Zadana postavka) · Temeljito · Auto
Extend BIOS POST Time	Ova opcija izrađuje dodatnu odgodu pred podizanja sustava. Ovo vam omogućuje da prikazete poruke POST statusa. <ul style="list-style-type: none"> · 0 sekunda (zadana postavka) · 5 sekunda · 10 sekunda

Tablica 10. Podrška virtualizaciji

Opcija	Opis
Virtualization	Ova opcija specificira može li monitor virtualnog stroja (VMM) iskoristiti mogućnosti dodatnog softvera koji daje tehnologija Intel Virtualization. <ul style="list-style-type: none"> · Omogući tehnologiju Intel Virtualization (zadana postavka)

Tablica 11. Bežično

Opcija	Opis
Wireless Switch	Omogućuje vam da odredite kojim se bežičnim uređajem može upravljati pomoću prekidača za bežičnu vezu. Opcije su: <ul style="list-style-type: none"> · WWAN · Bluetooth

Opcija	Opis
	<ul style="list-style-type: none"> WLAN <p>Sve su opcije prema zadanom omogućene.</p> <p> NAPOMENA: Za operacijske sustave Windows 8.1, opcija Wireless Switch izravno je kontrolirana preko upravljačkog programa operacijskog sustava. Dakle, ova postavka nema utjecaj na Wireless Switch Behavior (Prekidač za bežičnu vezu).</p>
Wireless Device Enable	<p>Omogućuje aktivaciju ili deaktivaciju unutarnjih bežičnih uređaja. Opcije su:</p> <ul style="list-style-type: none"> WWAN Bluetooth WLAN <p>Sve su opcije prema zadanom omogućene.</p>
Lid-Mounted Wireless Activity LED	<p>Ovo polje vam omogućuje kontrolu LED žaruljice bežične aktivnosti ugrađene u poklopac sustava.</p> <ul style="list-style-type: none"> Uvijek isključeno Led žaruljica označava bežičnu aktivnost (Zadana postavka)

Tablica 12. Održavanje

Opcija	Opis
Service Tag	Prikazuje servisnu oznaku vašeg računala.
Asset Tag	Omogućuje vam da izradite oznaku sustava računala ako oznaka računala još nije postavljena. Ova opcija nije postavljena po zadanoj postavci.

Tablica 13. Dnevnicu sustava


Opcija	Opis
BIOS Events	<p>Prikazuje dnevnik događanja BIOS-a i omogućuje vam brisanje tih dnevnika.</p> <ul style="list-style-type: none"> Ispraznite dnevnik
Thermal Events	<p>Prikazuje dnevnik toplinskih događanja i omogućuje vam brisanje tih dnevnika.</p> <ul style="list-style-type: none"> Ispraznite dnevnik
Power Events	<p>Prikazuje dnevnik događanja napajanja i omogućuje vam brisanje tih dnevnika.</p> <ul style="list-style-type: none"> Ispraznite dnevnik

Ažuriranje BIOS-a

Preporučujemo da ažurirate BIOS (program za postavljanje sustava), kod zamjene matične ploče ili ako je ažuriranje odstupno. Za prijenosna računala osigurajte da je baterija potpuno napunjena i priključena na utičnicu

1. Ponovno pokrenite računalo.
2. Idite na dell.com/support.
3. Upišite **Servisnu oznaku** ili **Kôd za brzu uslugu** i kliknite na **Pošalji**.

 **NAPOMENA: Za lociranje servisne oznake kliknite na Gdje je moja servisna oznaka?**

 **NAPOMENA: Ako ne možete pronaći servisnu oznaku, kliknite na Detektiraj servisnu oznaku. Nastavite s uputama na zaslonu.**

4. Ako ne možete locirati ili pronaći servisnu oznaku, kliknite na Kategorije proizvoda u vašem računalu.
5. Odaberite **Vrstu proizvoda** iz popisa.



6. Odaberite model računala i pojavljuje se stranica **Podrška proizvodu**.
7. Kliknite na **Dohvati upravljačke programe** i kliknite na **Prikaži sve upravljačke programe**.
Otvaraju se upravljački programi i stranica za preuzimanje.
8. Na zaslону Upravljački programi i preuzimanja, pod padajućim popisom **Operacijski sustav**, odaberite **BIOS**.
9. Identificirajte najnoviju datoteku BIOS-a i kliknite na **Preuzmi datoteku**.
Možete analizirati koje upravljačke programe je potrebno ažurirati. Za svoj proizvod kliknite na **Analiziraj sustav za ažuriranja** i slijedite upute na zaslону.
10. Odaberite željeni način preuzimanja u prozoru **Molimo odaberite način preuzimanja u nastavku**, kliknite na **Preuzmi datoteku**.
Prikazuje se prozor **Preuzmi datoteku**.
11. Za spremanje datoteke na radnu površinu kliknite na **Spremi**.
12. Za instalaciju ažuriranih BIOS postavki na vašem računalu kliknite na **Pokreni**.
Slijedite upute na zaslону.

Zaporka sustava i postavljanje

Možete izraditi zaporku sustava i zaporku za postavljanje kako biste osigurali računalo.

Vrsta zaporka Opis

Zaporka sustava Zaporka koju morate upisati za prijavu u sustav.

Zaporka za postavljanje Zaporka koju morate unijeti za pristup i vršenje promjena u postavkama BIOS-a računala.

 **OPREZ: Značajka zaporka omogućuje osnovnu razinu sigurnosti za podatke na vašem računalu.**

 **OPREZ: Svatko može pristupiti podacima spremjenim na vašem računalu ako nisu zaključani i ostavljeni bez nadzora.**

 **NAPOMENA: Vaše računalo isporučeno je s onemogućenom zaporkom sustava i postavljanja.**

Pridruživanje zaporka sustava i zaporka za postavljanje

Možete pridružiti novu **Zaporku sustava** i/ili **Postaviti zaporku** ili promijeniti postojeću **Zaporku sustava** i/ili samo **Postaviti zaporku** kada je **Status zaporka Otključan**. Ako je status zaporka **Zaključano**, ne možete promijeniti zaporku sustava.

 **NAPOMENA: Ako je prenosnik zaporka onemogućen, postojeća zaporka sustava i postavljanje zaporka je obrisano i ne trebate pružati zaporku sustava za prijavu u računalo.**

Za ulaz u program za postavljanje sustava pritisnite <F2> odmah nakon uključivanja ili ponovnog podizanja sustava.

1. U zaslону **BIOS sustava** ili **Program za postavljanje sustava**, odaberite **Sigurnost sustava** i pritisnite <Enter>. Prikazuje se zaslon **Sigurnost sustava**.
2. U zaslону **Sigurnost sustava** potvrdite da je **Status zaporka Otključano**.
3. Odaberite **Zaporka sustava**, upišite zaporku sustava i pritisnite <Enter> ili <Tab>. Koristite sljedeće upute za pridruživanje zaporka sustava:
 - Zaporka može imati da 32 znamenke.
 - Zaporka može sadržavati brojeve od 0 do 9.
 - Važe se samo mala slova, velika slova nisu dopuštena.
 - Dopuštene su samo sljedeće posebne znamenke: razmak, ("), (+), (.), (-), (.), (/), (:), ([), (\), (]), (`).

Ponovno unesite zaporku sustava kad se to od vas traži.

4. Upišite zaporku sustava koju ste ranije upisali i kliknite na **U redu**.
5. Odaberite **Zaporka za postavljanje**, upišite zaporku sustava i pritisnite <Enter> ili <Tab>. Poruka od vas traži da ponovno upišete zaporku postavljanja.

6. Upišite zaporku postavljanja koju ste ranije upisali i kliknite na **U redu**.
7. Pritisnite <Esc> i poruka od vas traži da spremite promjene.
8. Pritisnite <Y> za spremanje promjena.
Računalo se ponovno pokreće.

Brisanje ili promjena postojeće zaporkе sustava i/ili postavljanja

Osigurajte da je **Status zaporkе** Otključano (u programu za postavljanje sustava) prije pokušaja brisanja ili promjene postojeće zaporkе sustava i/ili postavljanja. Ne možete obrisati ili promijeniti postojeću zaporku sustava ili postavljanja, ako je **Status zaporkе** zaključano.

Za ulaz u program za postavljanje sustava pritisnite <F2> odmah nakon uključivanja ili ponovnog podizanja sustava.

1. U zaslonu **BIOS sustava** ili **Program za postavljanje sustava**, odaberite **Sigurnost sustava** i pritisnite <Enter>. Prikazuje se zaslon **Sigurnost sustava**.
2. U zaslonu **Sigurnost sustava** potvrdite da je **Status zaporkе Otključano**.
3. Odaberite **Zaporku sustava**, dodajte ili obrišite postojeću zaporku sustava i pritisnite <Enter> ili <Tab>.
4. Odaberite **Zaporku postavljanja**, dodajte ili obrišite postojeću zaporku postavljanja i pritisnite <Enter> ili <Tab>.

 **NAPOMENA: Ako mijenjate zaporku sustava i/ili postavljanja, ponovno unesite novu zaporku kad se od vas to traži. Ako brišete zaporku sustava i/ili postavljanja potvrdite brisanje kad se promiče.**

5. Pritisnite <Esc> i poruka od vas traži da spremite promjene.
6. Pritisnite <Y> za spremanje promjena i izlaz iz programa za postavljanje sustava.
Računalo se ponovno pokreće.


Dijagnostike

Ako imate problema s vašim računalom, pokrenite ePSA dijagnostiku prije nego se obratite tvrtki Dell za tehničku pomoć. Svrha pokretanja dijagnostika je testiranje hardvera računala bez zahtjeva za dodatnom opremom ili opasnosti od gubitka podataka. Ako niste u mogućnosti sami riješiti problem, osoblje usluge i podrške može koristiti rezultate dijagnostike za pomoć u rješavanju problema.

Dijagnostika poboljšanog testiranja računala prije podizanja sustava (ePSA)

Dijagnostika ePSA (poznata kao dijagnostika sustava) izvodi potpunu provjeru hardvera. ePSA je ugrađena s BIOS-om i pokreće se interno s BIOS-om. Ugrađena dijagnostika sustava pruža komplet opcija za određene uređaje ili grupu uređaja omogućavajući vam da:




- automatski pokrenete testove ili u interaktivnom načinu rada
- ponovite testove
- prikažete ili spremite rezultate testa
- Pokrenete temeljite testove za uvođenje dodatnih opcija testiranja radi pružanja dodatnih informacija o uređaju(-ima) u kvaru
- Prikaz poruka o statusu koji vas informira ako su testovi uspješno završeni
- Prikaz poruka o pogrešci koji vas informiraju o problemima do kojih je došlo tijekom testiranja


 **OPREZ: Koristite dijagnostiku sustava za testiranje samo vašeg računala. Korištenje ovog programa s drugim računalima može dovesti do nevaljanih rezultata ili poruka o pogrešci.**

 **NAPOMENA: Neki testovi za određene uređaje zahtijevaju interakciju korisnika. Uvijek osigurajte da se prisutni kod računala kada dijagnostika vrši testove.**

1. Uključite računalo.
2. Kada se računalo podiže, pritisnite tipku <F12> kada se prikaže logotip Dell.
3. Na zaslonu izbornika za podizanje odaberite opciju **Dijagnostika**.
Prikazuje se prozor **Poboljšanog testiranja računala prije podizanja sustava**, navodeći sve detektirane uređaje u računalu. Dijagnostika pokreće testove na svim detektiranim uređajima.
4. Ako želite pokrenuti dijagnostički test na određenom uređaju pritisnite <Esc> i kliknite na **Da** kako biste zaustavili dijagnostički test.
5. Odaberite uređaj s lijeve ploče i kliknite na **Pokreni testove**.
6. Ako postoje neki problemi, prikazuju se kodovi pogreške.
Zabilježite kôd pogreške i obratite se tvrtki Dell.

Svjetla statusa uređaja

Ikona	Opis
	Uključuju se kada uključite računalo i trepere kada se računalo nalazi u načinu za upravljanje energijom.
	Uključuje se kada računalo očitava ili zapisuje podatke.
	Svijetli ili treperi kako bi pokazala napunjenost baterije.


Ikona	Opis
	Uključuje se kada je omogućena bežična mreža.

Svjetla statusa baterije

Ako je računalo priključeno u električnu utičnicu, svjetlo baterije funkcionira na sljedeći način:

Naizmjenično treperenje žutog i bijelog svjetla	Priključen je AC adapter koji nije proizvela tvrtka Dell i koje ne podržava vaše prijenosno računalo.
Naizmjenično treperenje žutog i svijetljenje bijelog svjetla	Privremeni kvar baterije s priključenim AC adapterom.
Trajno treperenje žutog svjetla	Ozbiljan kvar baterije s priključenim AC adapterom.
Nema svjetlosti	Baterija je potpuno napunjena s priključenim AC adapterom.
Uključeno bijelo svjetlo	Baterija je u načinu punjenja s priključenim AC adapterom.

Tehničke specifikacije

 **NAPOMENA:** Ponude mogu varirati ovisno o regiji. Sljedeće specifikacije obuhvaćaju samo ono što se prema zakonu mora isporučiti s vašim računalom. Za više informacija vezano za konfiguraciju vašeg računala kliknite na [Pomoć i podrška](#) u operativnom sustavu Windows i odaberite opciju za pregled informacija o računalu.

System Information	
Set čipova	Intel Lynx point-LP
Procesor	
Tip	<ul style="list-style-type: none"> • Intel Haswell ULT 15W • Intel Celeron • Intel Core i3 • Intel Core i5
Video	
Vrsta video kartice	integrirana na matičnoj ploči
Podatkovna sabirnica	integrirana video kartica
Video kontroler:	
Intel Haswell Celeron	Intel integrirana HD grafička kartica
Intel i3 i i5	Intel integrirana HD 4400 grafička kartica
Memorija	
Priključak za memoriju	Dva SODIMM utora
Kapacitet memorije	2 GB, 4 GB i 8 GB
Vrsta memorije	1600MHz DDR3L za 4. generaciju Intel procesora
Minimalno memorije	2 GB
Maksimalno memorije	8 GB
Audio	
Tip	Dvokanalni audio visoke definicije
Kontroler	Realtek ALC3234
Stereo konverzija	24-bit (analogno u digitalno i digitalno u analogno)
Sučelje:	
Unutarnje	Audio visoke definicije
Vanjsko	Kombinirani priključak ulaz mikrofona/ stereo slušalica
Zvučnici	Dva (2W po kanalu)
Unutarnje pojačalo za zvučnik	Dva (2W po kanalu)

Audio

Kontrola glasnoće Izbornici softvera programa, upravljačke tipke za reprodukciju medija i funkcijske tipke tipkovnice

Komunikacije

Mrežni adapter 10/100/1000 Mbps Ethernet LAN

Wireless (Bežično)

- Ugrađena bežična lokalna mreža (WLAN), Bluetooth 4.0
- HSPA+ i 4G LTE (WWAN) (opcionarno)

Ulazi i priključci

Audio Jedan kombinirani priključak za audio izlaz/ulaz

Video

- Jedan 19-pinski HDMI priključak
- jedan 20-pin mini DisplayPort
-

Mrežni adapter

- Jedan RJ-45 priključak
- Polu-mini priključak kartice x 1 (WLAN)
- Puni-mini priključak kartice x 1 (mSATA)

USB

- Jedan priključak kompatibilan s USB 3.0
- Jedan priključak kompatibilan s USB 3.0 Powershare

Čitač memorijskih kartica

Jedan čitač multimedijske kartice:

- SD-XC
- plus legacy - SD
- SDIO
- MMC
- Mini-MMC
- MMC+ (podržan samo u kompatibilnom načinu MMC)
- SD kartica visoke gustoće
- SD kartica visokog kapaciteta

Zaslon

Tip

Dodir

- Corning Gorilla Glass NBT
- Anti-reflektivno
- Protiv mrlja

bez dodira

HD WLED Anti-Glare

Veličina 13,30 inča

Aktivno područje (X/Y)

- Bez dodira – 330,90 mm x 243,20 mm (13,03 inča x 9,57 inča)
- S dodiraom – 330,90 mm x 243,47 mm (13,03 inča x 9,58 inča)

Dimenzije:

Visina

- Bez dodira – 243,20 mm (9,57 inča)
- S dodiraom – 243,47 mm (9,58 inča)

Širina 330,90 mm (13,03 inča)



Zaslon

Z-visina		
Sprijeda		<ul style="list-style-type: none">• Bez dodira – 22,70 mm (0,89 inča)• S dodirrom – 24,40 mm (0,96 inča)
Straga		<ul style="list-style-type: none">• Bez dodira – 22,70 mm (0,89 inča)• S dodirrom – 25,60 mm (1,01 inča)
Težina (s baterijom od 4 ćelije)		Bez dodira – 3,69 mm (1,67 inča)
Maksimalna razlučivost		1366 x 768 piksela na 262 K boja
Maksimalna svjetlina		200 nita
Učestalost osvježavanja		60 Hz
Radni kut		od 0° (zatvoreno) do 187,5°
Minimalni kutovi gledanja:		
Vodoravno		40/45 @ CR ≥10
Okomito		15/20 @ CR ≥10
Gustoća piksela		0,2148 mm x 0,2148 mm

Tipkovnica

Broj tipki		<ul style="list-style-type: none">• SAD i Kanada: 82 tipke• Europa i Brazil: 83 tipke• Japan: 86 tipki
------------	--	--

Podloga osjetljiva na dodir

Aktivno područje:		
X-os		81,00 mm (3,18 inča)
Y-os		41,00 mm (1,61 inča)

Baterija

Tip		<ul style="list-style-type: none">• litij-ionska od 4 ćelije (3,0 Ahr) (43 wat-sati)• litij-ionska od 6 ćelija (3,0 Ahr) (65 wat-sati)
-----	--	---

Dimenzije:

Dubina:		
4 ćelije i 6 ćelija		228,30 mm (8,99 inča)
Visina:		
4-ćelijska		22,70 mm (0,89 inča)
6 ćelija		33,95 mm (1,34 inča)
Širina:		
4 ćelije i 6 ćelija		49,15 mm (1,94 inča)

Težina:

4-ćelijska		259,00 g (0,57 lb)
6 ćelija		364,00 g (0,80 lb)

Baterija

Napon:

4-ćelijska	7,40 V
6 ćelija	11,10 V

Radni vijek 300 ciklusa punjenja/praznjenja

Približno vrijeme punjenja baterija s isključenim računalom

- 4 ćelija – 6 sati
- 6 ćelija – 8 sati

Raspon temperatura:

Radno od 0°C do 40°C (od 32°F do 104°F)

U mirovanju od –40°C do 70°C (od –40°F do 158°F)

Baterija na matičnoj ploči Litij-ionska baterija 3 V CR2032

AC adapter

Tip	65 W	65W BFR/bez PVC	90 W (samo Indija)
-----	------	-----------------	--------------------

Ulazni napon od 100 VAC do 240 VAC od 100 VAC do 240 VAC od 100 VAC do 240 VAC

Ulazna struja (maksimalno) 1,70 A 1,70 A 2,5 A

Ulazna frekvencija od 50 Hz do 60 Hz od 50 Hz do 60 Hz od 50 Hz do 60 Hz

Izlazna struja 3,34 A (neprekidno) 3,34 A (neprekidno) 4,62 A

Nominalni izlazni napon 19,50 VDC 19,50 VDC 19,50 VDC

Dimenzije:

Visina 22,00 mm (0,87 inča) 28,00 mm (1,10 inča) 32,00 mm (1,30 inča)

Širina 66,00 mm (2,60 inča) 47,00 mm (1,90 inča) 52,00 mm (2,00 inča)

Dubina 106,00 mm (4,17 inča) 108,00 mm (4,30 inča) 128,00 mm (5,00 inča)

Raspon temperatura:

Radno od 0°C do 40°C (od 32°F do 104°F)

U mirovanju od –40°C do 70°C (od –40°F do 158°F)

Fizički

Visina (s WLED pločom) od 22,70 mm do 35,90 mm (0,89 inča do 1,41 inča)

Širina 330,9 mm (13,0 inča)

Dubina 243,2 mm (9,57 inča)

Težina (minimalno) 1,68 kg (3,70 lb)

Okruženje

Raspon temperatura:

Radno od 0°C do 35°C (od 32°F do 95°F)

Skladištenje od –40°C do 65°C (od –40°F do 149°F)

Relativna vlažnost (maksimalno):

Radno od 10% do 90% (bez kondenzacije)

Skladištenje od 5% do 95% (bez kondenzacije)



OkruŹje

Nadmorska visina (maksimalno):

Radno od -15,2 m do 3048 m (od -50 stopa do 10.000 stopa)

od 0°C do 35°C

U mirovanju

od -15,20 m do 10.668 m (od -50 stopa do 35.000 stopa)

Maksimalne vibracije:

Radno 0,66 GRMS (2 Hz - 600 Hz)

Skladištenje 1,30 GRMS (2 Hz - 600 Hz)

Maksimalno tresenje:

Radno 110 G

Skladištenje 160 G

Razina onečišćenja zraka

G1 ili niŹa, kao Źto je definirano u ISA-S71.04-1985

Kontaktiranje tvrtke Dell

 **NAPOMENA: Ako nemate aktivnu vezu s internetom, podatke za kontakt možete naći na računu kojeg ste dobili prilikom kupnje proizvoda, otpremnici, računu ili katalogu proizvoda tvrtke Dell.**

Tvrtka Dell pruža nekoliko opcija za podršku i uslugu kojima možete pristupiti putem interneta ili telefona. Njihova dostupnost ovisi o državi i proizvodu, stoga neke usluge možda neće biti dostupne u vašoj regiji. Ako se želite obratiti tvrtki Dell u vezi prodaje, tehničke podrške ili problema oko korisničke podrške:

1. Idite na **dell.com/support**.
2. Odaberite kategoriju podrške.
3. Odaberite vašu zemlju ili regiju iz padajućeg izbornika **Choose a Country/Region** (Odaberite zemlju/regiju) koji se nalazi na dnu stranice.
4. Odaberite odgovarajući uslugu ili vezu za podršku na temelju vaših potreba.